

EDIZIONE 2012



Risultati del monitoraggio annuale sulla

QUALITA' DELLA VITA DAL 1993 AL 2011



Usci
Unione Statistica Comuni Italiani

COMUNE DI MONZA
Assessorato alla Statistica

Sistan
Sistema Statistico Nazionale

OSSERVATORIO PERMANENTE PER IL MONITORAGGIO DELLA
QUALITA' DELLA VITA
nella Città di Monza

ANALISI DELLA SERIE STORICA
1993-2011
Quattordicesima edizione
Ottobre 2012

Assessore alla Statistica del Comune di Monza
Egidio Longoni

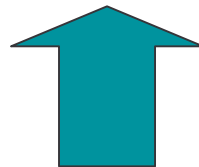
Dirigente del Servizio Statistico del Comune di Monza
Eugenio Recalcati

Responsabile dell'Ufficio Statistica e Studi del Comune di Monza
Francesca Romana Orsi (Nuiola)

commenti, analisi e raccolta dei dati a cura di
Vittorio Giuseppe Rossin – Istruttore Statistico dell'Ufficio Statistica e Studi del Comune di Monza

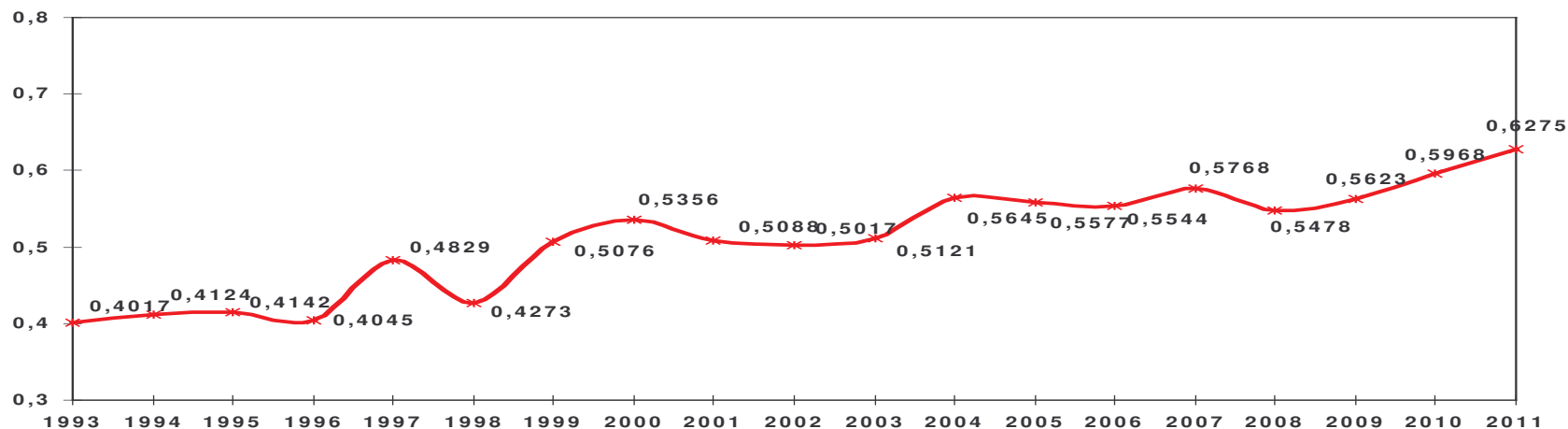
**INDICE GENERALE
DI QUALITA'
DELLA VITA MONZA
1993/2011**

2011 >> 0,6275



+ 11,59%

2010 >> 0,5968



Aree di miglioramento

- ***Lavoro***
- ***Salute***
- ***Stabilità sociale***
- ***Sicurezza***
- ***Casa***
- ***Sicurezza stradale e trasporti***



Aree di decremento

- ***Ambiente***
- ***Benessere economico***
- ***Popolazione***
- ***Istruzione e cultura***
- ***Sport***

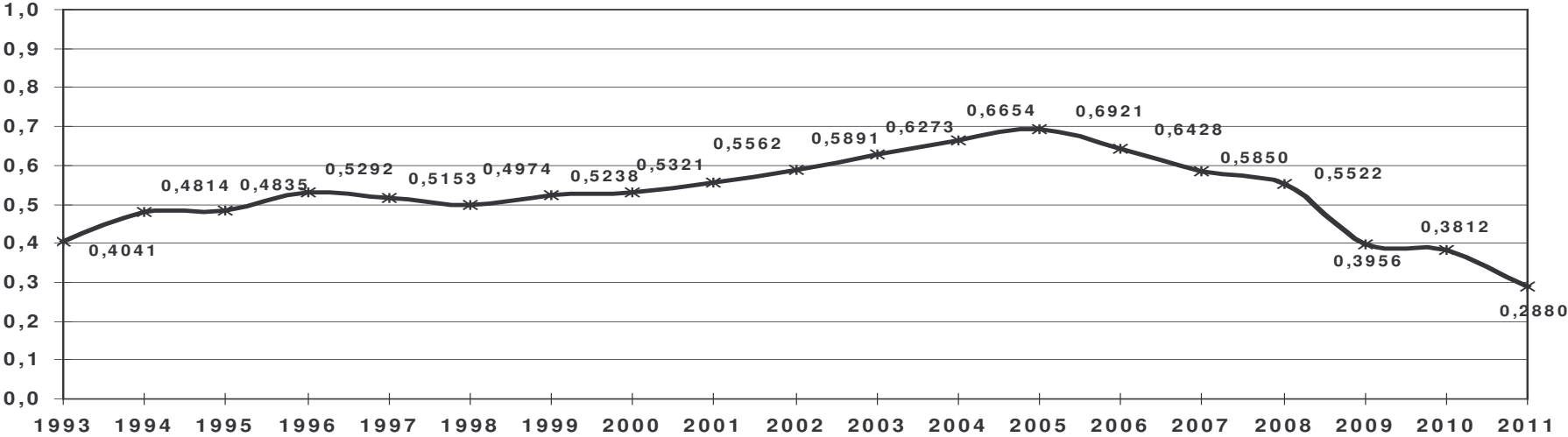


•POPOLAZIONE

2010 >> 0,3812



2011 >> 0,2880



Principali fattori di miglioramento

- minor numero percentuale di ultra-70 soli

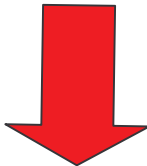
Principali fattori di disagio

- progressivo invecchiamento della popolazione
- aumento dei single
- diminuzione delle nascite

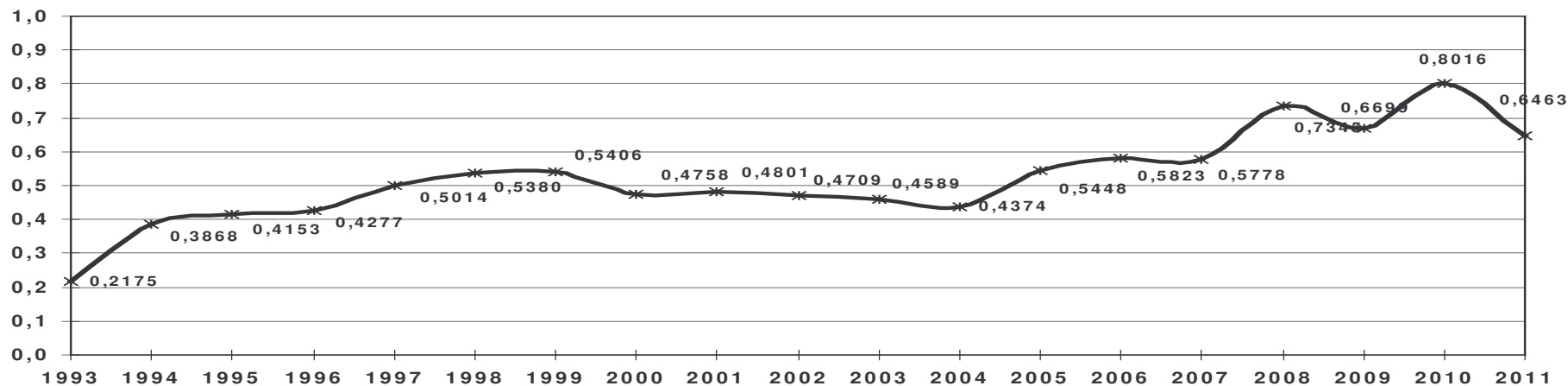
2010	2011
323	321
44,4 anni	44,6 anni
33,9%	34,9%
1.082	1.003

• **AMBIENTE**

2010 >> 0,8016



2011 >> 0,6463



Principali fattori di miglioramento

- *aumento della raccolta differenziata*
- *aumento del teleriscaldamento*

Principali fattori di disagio

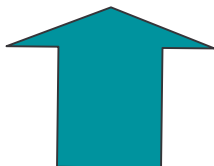
- *aumento di alcuni inquinanti nel Lambro*
- *La concentrazione PM10*

2010	2011
59%	60,1%
60,1 GWh	73,2GWh

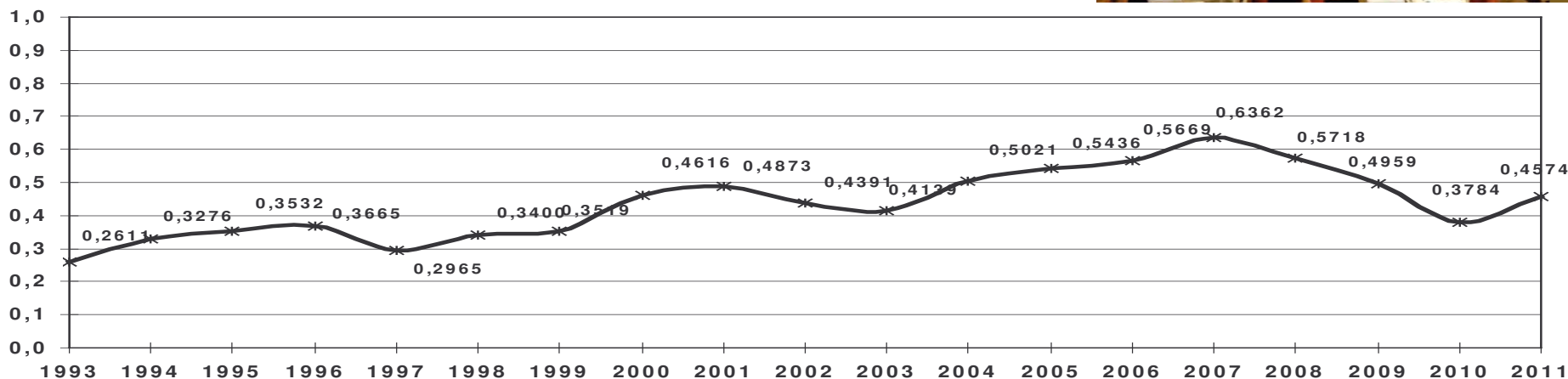
40 µg/m³	47µg/m³
----------	---------

•LAVORO

2011 >> 0,4574



2010 >> 0,3784



Principali fattori di miglioramento

- aumento presenze negli alberghi
- aumento delle imprese operanti

2010	2011
------	------

104.715	111.799
---------	---------

27.153	25.894
--------	--------

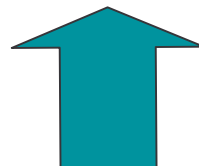
Principali fattori di disagio

- diminuzione degli avviamenti al lavoro

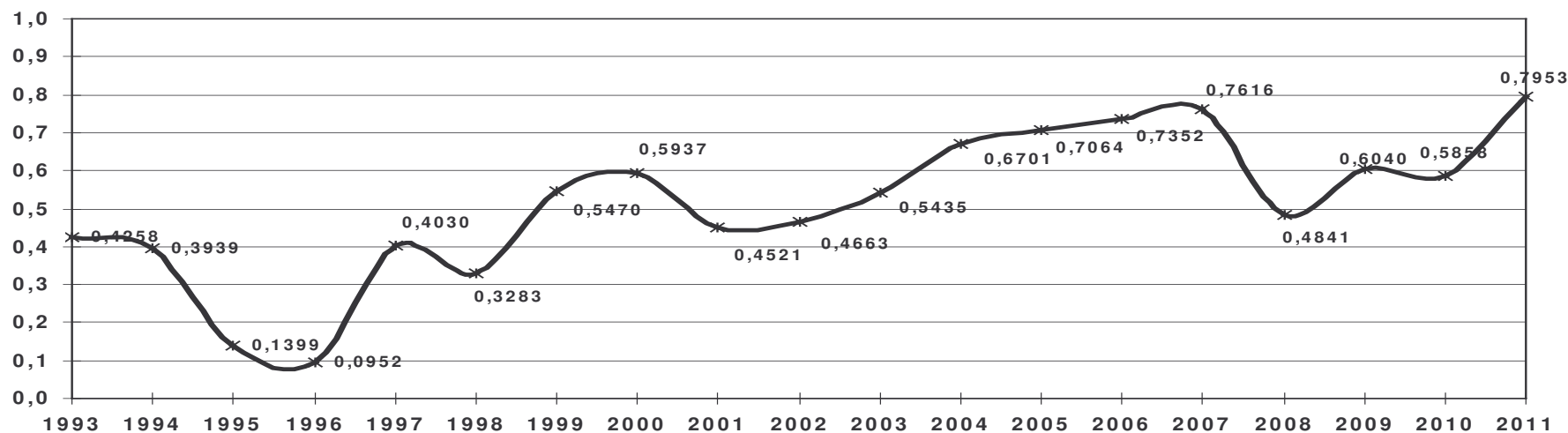
16.226	13.673
--------	--------

2011 >> 0,7953

•SALUTE E SERVIZI SANITARI



2010 >> 0,5858



Principali fattori di miglioramento

- *aumenta la speranza di vita (tasso mortalità)*
- *diminuzione dei ricoveri ospedalieri*

Principali fattori di disagio

- *nessuno in particolare*

2010

2011

9,44

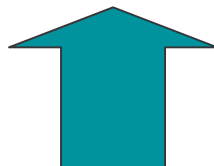
8,85

11.327

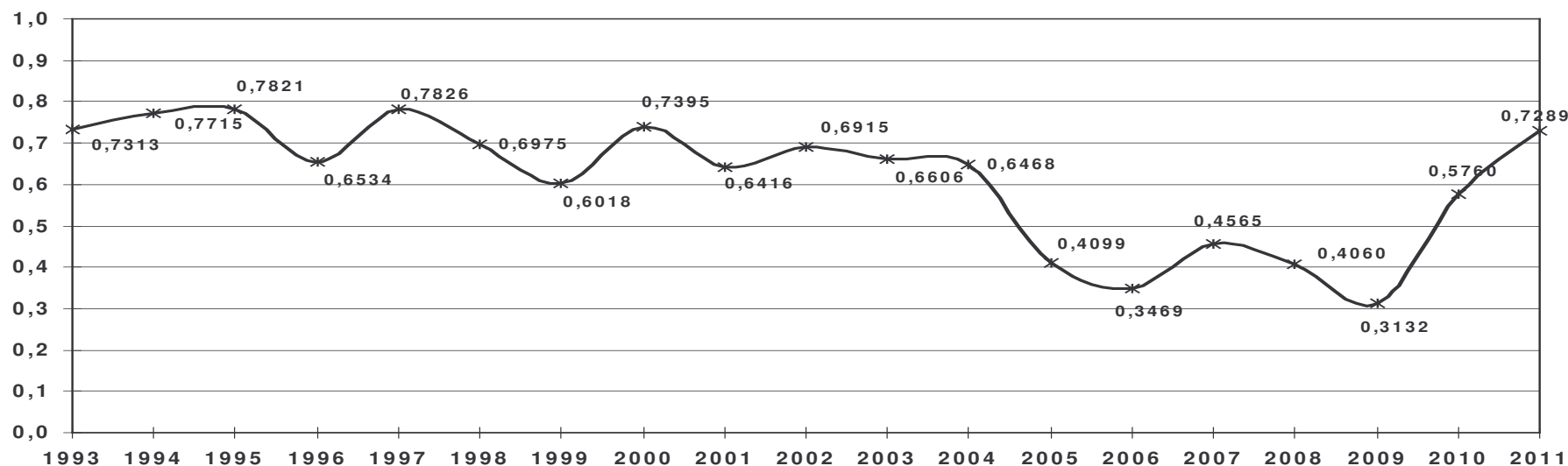
11.026

•STABILITA' SOCIALE

2011 >> 0,7289



2010 >> 0,5760



Principali fattori di miglioramento

- *diminuzione dei suicidi*
- *diminuzione dei residenti utenti SERT*

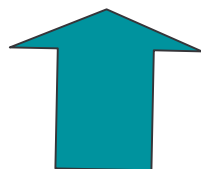
Principali fattori di disagio

- *aumento dei TSO*

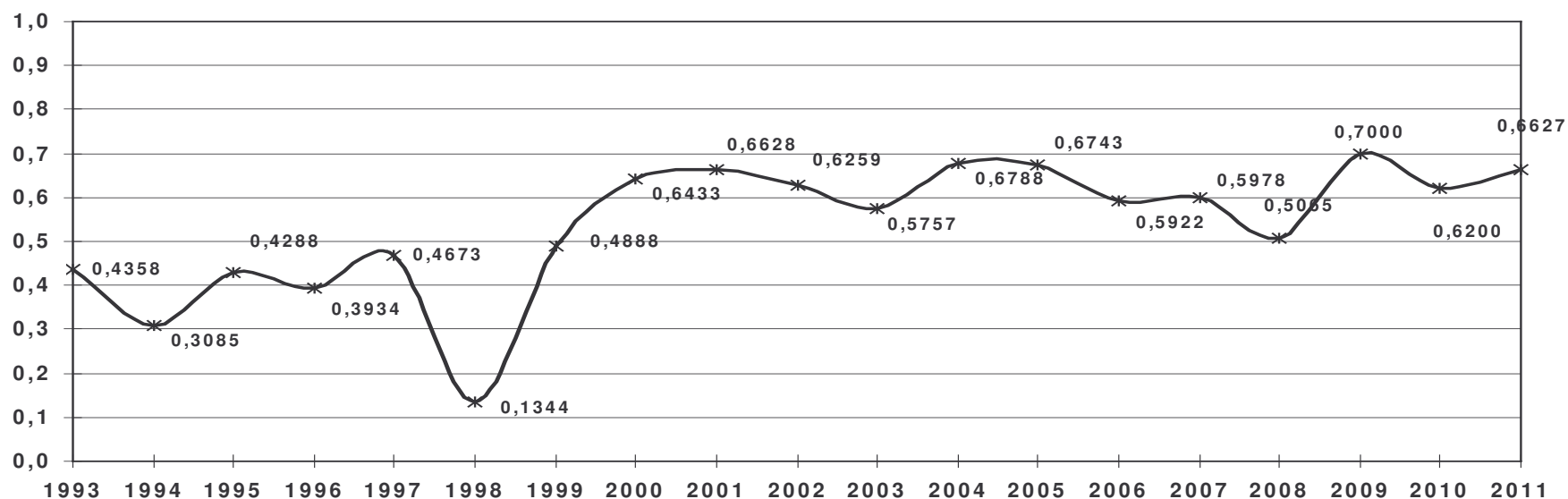
2010	2011
11	7
319	172
100	104

• **SICUREZZA**

2011 >> 0,6627



2010 >> 0,6200



Principali fattori di miglioramento

- *diminuzione dei delitti contro il patrimonio*

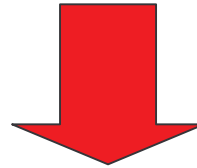
Principali fattori di disagio

- *aumento delitti contro la persona*

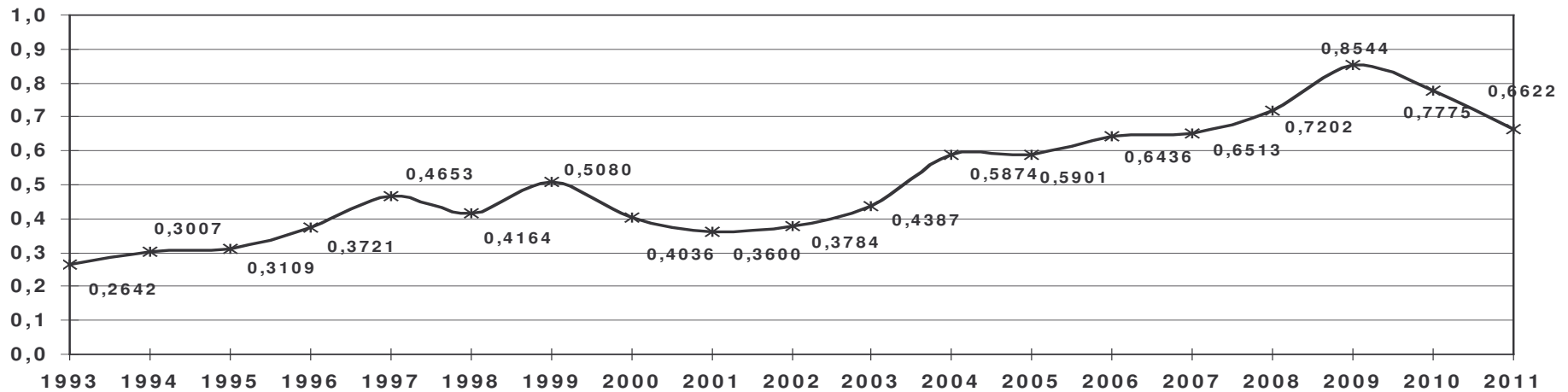
2010	2011
1.123	1.069
11	14

• **BENESSERE ECONOMICO**

2010 >> 0,7775



2011 >> 0,6622



Principali fattori di miglioramento

- *diminuzione pensionati sociali*

Principali fattori di disagio

- *aumento del tasso di inflazione (Milano)*
- *calo dei depositi bancari pro/capite*

2010	2011
------	------

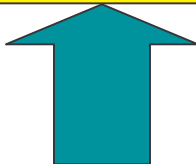
959	921
-----	-----

1,6%	3,5%
------	------

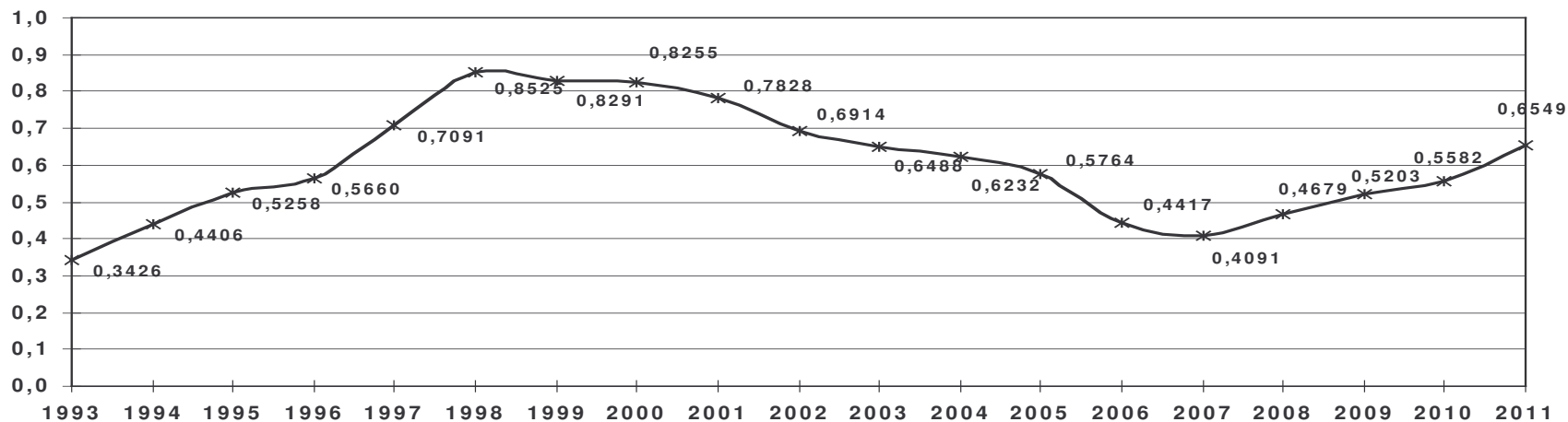
31.142 €	30.166 €
----------	----------

• **CASA**

2011 >> 0,6549



2010 >> 0,5582



Principali fattori di miglioramento

- *diminuzione del costo degli affitti (anno/stanza)*
 - *diminuzione del costo di acquisto delle case*
- Qualità = accessibilità al bene casa*

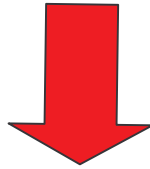
Principali fattori di disagio

- *nessuno rilevante*

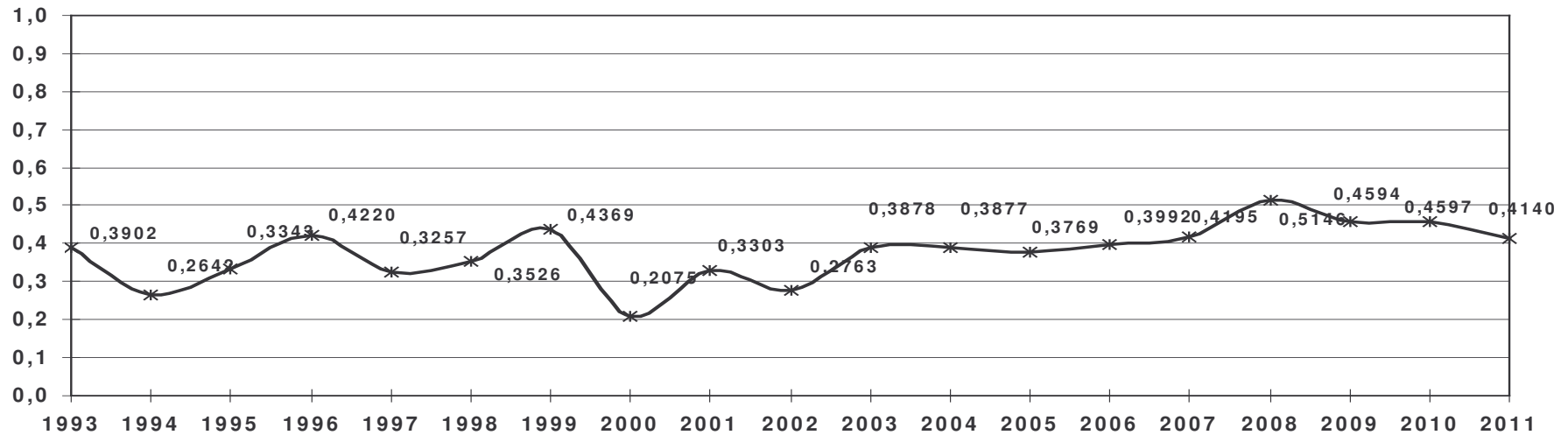
2010	2011
€ 3.788	€ 3.613
€/mq 3.815	€/mq 3.559

• ISTRUZIONE E CULTURA

2010 >> 0,4597



2011 >> 0,4140



2010	2011
2.387	3.281
249.395	257.892

Principali fattori di miglioramento

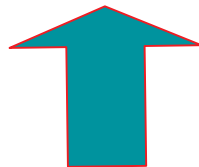
- aumento iscritti università di Monza
- miglioramento nel servizio bibliotecario (più prestiti)

Principali fattori di disagio

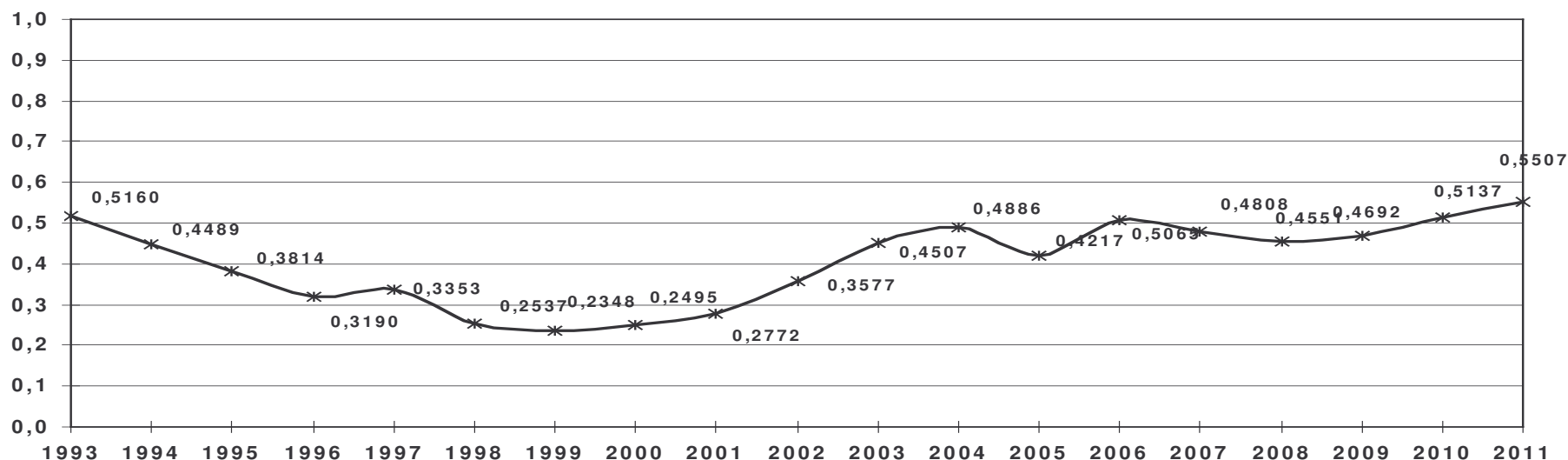
- nessun in particolare

**• SICUREZZA
STRADALE E
TRASPORTI**

2011 >> 0,5507



2010 >> 0,5137



Principali fattori di miglioramento

- *diminuzione degli incidenti stradali*
- *Aumento viaggiatori bus pubblico (migliaia)*

Principali fattori di disagio

- *aumento auto ogni mille residenti*
- *aumento delle contravvenzioni*

2010	2011
1.400	1.239
5.100	5.200

633	635
------------	------------

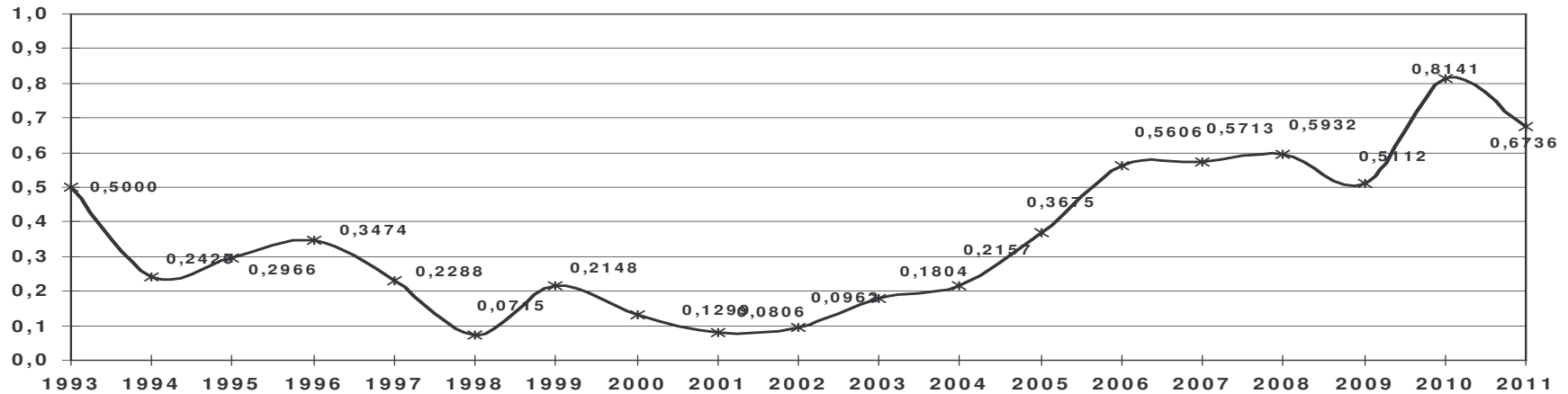
70.660	82.693
---------------	---------------

•SPORT E TEMPO LIBERO

2010 >> 0,8141



2011 >> 0,6736



Principali fattori di miglioramento

- aumento dei campi gioco attrezzati

Principali fattori di disagio

- diminuzione spese correnti sport per residente

2010	2011
------	------

€ 27,79	€ 24,49
---------	---------

Osservatorio della Qualità della Vita a Monza Quattordicesima edizione Monza 2012

COMMENTO RISULTATI GENERALI DI MONZA

Illustriamo ora il risultato di questo studio: il saldo per la qualità della vita di Monza nel periodo di osservazione è decisamente positivo. Si è, infatti, partiti da livelli bassi di qualità nel 1993 (l'indice generale dell'anno è pari a solo 0,4017) per giungere a risultati piuttosto soddisfacenti nel 1997 (0,4829 il livello di qualità generale) ed assistere poi ad un lieve peggioramento nel 1998, con l'indice generale a quota 0,4273. Il 1999 è di nuovo un anno di buona crescita con l'indice a quota 0,5076, nel 2000 l'indice generale giunge a quota 0,5356, nel 2001 l'indice generale si assesta a 0,5088, nel 2003 a 0,5121, un'ottima risalita nel 2006 a 0,5544. Negli ultimi quattro anni l'indice generale continua a crescere: 0,5478 nel 2008, 0,5623 nel 2009, 0,5968 nel 2010 ed infine nel 2011 0,6275 che si configura come anno top dei diciannove anni considerati dal nostro studio. Cerchiamo ora di analizzare, anno per anno quali aree hanno maggiormente influito sulla scarsa o, viceversa, buona prestazione dell'indice generale della qualità della vita annuale.

1993 (0,4017)

E' la punta più bassa delle prestazioni annuali della città. In realtà ciò non significa che nel 1993 Monza ha dimostrato pessimi livelli qualitativi rispetto al "resto del mondo": semplicemente, in relazione alle migliori prestazioni che la città ha realizzato nei sedici anni successivi di studio, quelle espresse nel 1993 sono risultate le più scarse. Infatti, se l'area SICUREZZA STRADALE E TRASPORTI mai come in questo anno è risultata positiva (0,5160) e le aree SALUTE E SERVIZI SANITARI 0,4258, STABILITA' SOCIALE 0,7313, ISTRUZIONE E CULTURA 0,3902, SICUREZZA 0,4358 e SPORT E TEMPO LIBERO 0,5000 si siano mantenute su livelli discreti di qualità, gli indici generali di qualità di tutte le altre aree hanno fatto registrare valori piuttosto bassi. In particolare prestazioni decisamente negative hanno caratterizzato aree come LAVORO (0,2611) e CASA (0,3426).

1994 (0,4124)

Cominciano a vedersi alcuni segnali di miglioramento, con un innalzamento degli indici generali di 6 delle 11 aree analizzate. Spiccano in particolare i passi avanti registrati nelle aree AMBIENTE (da 0,2175 a 0,3868), LAVORO (da 0,2611 a 0,3276) e STABILITA' SOCIALE (da 0,7313 a 0,7715). La ripresa è tuttavia rallentata dal peggioramento di altre aree come SALUTE E SERVIZI SANITARI (da 0,4258 a 0,3939), SICUREZZA (da 0,4358 a 0,3085), SICUREZZA STRADALE E TRASPORTI (da 0,5160 a 0,4489) e ISTRUZIONE E CULTURA (da 0,3902 a 0,2642). Nel complesso però la ripresa c'è, anche perché i miglioramenti più significativi sono prevalentemente concentrati nelle aree a peso più elevato, che influiscono maggiormente sul valore finale dell'indice generale della qualità della vita dell'anno. E' importante evidenziare come questo sia l'anno chiave dell'inizio dell'ascesa delle aree AMBIENTE e

CASA, ma anche il primo segnale di grossi impennate verso il basso, come quelle dell'area SALUTE E SERVIZI SANITARI e SICUREZZA STRADALE E TRASPORTI.

1995 (0,4142)

Ancora un passo avanti per la qualità generale della vita cittadina, sostenuto principalmente dalle aree LAVORO (da 0,3276 dell'anno precedente a 0,3532), SICUREZZA (da 0,3085 a 0,4288) e CASA (da 0,4408 a 0,5258). Sono poche le situazioni che si sono incrinare in questo anno, salvo quella decisamente vistosa dell'area SALUTE E SERVIZI SANITARI, passata da 0,3989 del 1994 a 0,1399. Le rimanenti aree sono migliorate oppure hanno subito lievi diminuzioni (STABILITA' SOCIALE, SICUREZZA STRADALE E TRASPORTI) che hanno più il sapore della stabilità che di una reale perdita.

1996 (0,4045)

E' quasi impercettibile il peggioramento registrato in questo anno rispetto al precedente. Nonostante ciò tra il 1995 e il 1996 si sono mosse molte situazioni e la stabilità è in realtà solo dovuta a meccanismi di compensazione. Sebbene alcune aree abbiano, infatti, fatto registrare lievi scostamenti (AMBIENTE, LAVORO, CASA), tutte le altre si sono mosse in maniera significativa e con segni opposti tra loro. Chi ha avuto la peggio sono le aree SALUTE E SERVIZI SANITARI (che ha raggiunto il minimo valore del periodo, pari a 0,0952), STABILITA' SOCIALE (da 0,7821 a 0,6534) e SICUREZZA STRADALE E TRASPORTI (scesa da 0,3814 a 0,3190). Un considerevole aumento di qualità ha invece investito le aree BENESSERE ECONOMICO (da 0,3109 a 0,3721), ISTRUZIONE E CULTURA (da 0,3343 a 0,4220) e SPORT E TEMPO LIBERO (da 0,2966 a 0,3474). Dal momento che tre delle cinque aree con maggior peso sono state caratterizzate da lievi peggioramenti, il risultato medio è comunque inferiore a quello dell'anno precedente e contribuisce alla discesa qualitativa generale.

1997 (0,4829)

E' l'anno forse più "limpido" dei quinquennio 93-97. Sette delle undici aree di ricerca fanno, infatti, segnare miglioramento di qualità. L'unica area che si dissocia significativamente è quella ISTRUZIONE E CULTURA che scende da 0,4220 a 0,3257, mentre l'area POPOLAZIONE passa da 0,5292 a 0,5153. Se si esclude l'area LAVORO, che fa registrare un lieve arretramento (da 0,3665 a 0,2965), tutte le rimanenti aree crescono in maniera considerevole e particolarmente vitali figurano l'area SALUTE E SERVIZI SANITARI, con un'improvvisa ripresa dopo anni di crisi (da 0,0952 a 0,4030), l'area STABILITA' SOCIALE (da 0,6534 a 0,7826). Si chiude dunque in bellezza un quinquennio in cui le indicazioni più evidenti che emergono circa la situazione generale cittadina sono la crescente attenzione all'ambiente, la ripresa del lavoro e la crisi dei trasporti cittadini.

1998 (0,4273)

Una lieve flessione caratterizza il passaggio dal 1997 al 1998. Diminuiscono 6 delle 11 aree, di cui talune in maniera piuttosto significativa. E' il caso delle aree STABILITA' SOCIALE (da 0,7826 a 0,6975), SICUREZZA (da 0,4673 a 0,1344), BENESSERE ECONOMICO (da 0,4653 a 0,4164) e soprattutto SICUREZZA STRADALE E TRASPORTI (da 0,3353 a 0,2537). Le aree che

consentono di mantenere mediamente una certa stabilità di prestazione sono l'area AMBIENTE (da 0,5014 a 0,5380), LAVORO (da 0,2965 a 0,3400), SALUTE E SERVIZI SANITARI (da 0,4030 a 0,3283) e soprattutto l'area CASA che raggiunge il valore record di 0,7091 contro 0,8525. La qualità della vita della città di Monza tira dunque "i remi in barca" e si concede una pausa.

1999 (0,5076)

Una netta crescita caratterizza il passaggio dal 1998 al 1999, anno top della qualità della vita cittadina nei sette anni precedenti. Aumentano 8 delle 11 aree, di cui tre in maniera piuttosto significativa. E' il caso delle aree SPORT E TEMPO LIBERO (da 0,0715 a 0,2148), SALUTE E SERVIZI SANITARI (da 0,3283 a 0,5470) e BENESSERE ECONOMICO (da 0,4164 a 0,5080). In altre 6 aree si hanno incrementi: POPOLAZIONE (da 0,4974 a 0,5238), AMBIENTE (da 0,5380 a 0,5406), ISTRUZIONE E CULTURA (da 0,3526 a 0,4369) e SICUREZZA (da 0,1344 a 0,4888). La parte del leone spetta all'area BENESSERE ECONOMICO, caratterizzata da un trend ininterrottamente crescente dal 1993. In lieve inversione di tendenza solo le aree STABILITA' SOCIALE (da 0,6975 a 0,6018) CASA (da 0,8525 a 0,8291), quest'ultima comunque a livelli ancora molto buoni di qualità e SICUREZZA STRADALE E TRASPORTI (da 0,2537 a 0,2348).

2000 (0,5356)

Ancora una crescita nel passaggio dal 1999 al 2000, che si caratterizza come anno top della qualità della vita cittadina negli undici anni analizzati precedentemente. Aumentano 5 delle 11 aree, di cui tre in maniera piuttosto significativa. E' il caso delle aree STABILITA' SOCIALE (da 0,6018 a 0,7395) e SICUREZZA (da 0,4888 a 0,6433). Si hanno degli incrementi in altre due aree: nell'area LAVORO (da 0,3519 a 0,4616) e nell'area SALUTE E ASSISTENZA SANITARIA si passa dallo 0,5470 allo 0,5937, l'area SICUREZZA STRADALE E TRASPORTI passa da 0,2348 a 0,2495). La parte del leone questa volta spetta all'area SICUREZZA, che con l'indice a 0,6433 tocca il massimo valore degli anni precedenti di osservazione. Leggeri decrementi, invece, si hanno nelle aree AMBIENTE (da 0,5406 a 0,4758), BENESSERE ECONOMICO (da 0,5080 a 0,4036), CASA (da 0,8291 a 0,8255) che rimane a livelli molto alti di qualità, ISTRUZIONE E CULTURA (da 0,4369 a 0,2075), SPORT E TEMPO LIBERO (da 0,2148 a 0,1299).

2001 (0,5088)

Una piccola flessione caratterizza il passaggio dal 2000, anno top della qualità della vita cittadina fino a quel punto, al 2001: questo perché 4 delle aree di maggior peso statistico sono state caratterizzate da una piccola discesa. Diminuiscono 6 delle 11 aree, ma solo una in maniera significativa: è il caso dell'area STABILITA' SOCIALE (da 0,7395 a 0,6416). Mentre le aree SICUREZZA (da 0,6433 a 0,6628), BENESSERE ECONOMICO (da 0,4036 a 0,3600), CASA (da 0,8255 a 0,7828), SALUTE E ASSISTENZA SANITARIA (da 0,5937 a 0,4521) scendono, ma rimangono sugli alti livelli di qualità raggiunti nel biennio 1999-2000. Le aree che sono in contro tendenza e che quindi incrementano, sono l'area POPOLAZIONE (in aumento da 0,5321 a 0,5562), AMBIENTE (da 0,4758 a 0,4801), LAVORO (da 0,4616 a 0,4873), ISTRUZIONE E CULTURA (da 0,2075 a 0,3303) e soprattutto l'area SICUREZZA STRADALE E TRASPORTI che raggiunge il valore 0,2772, che è il miglior risultato nel quadriennio 1998-2001. Complessivamente, per il 2001, possiamo concludere che l'indice generale si assesta rispetto ai livelli raggiunti negli anni 1999 e 2000.

2002 (0,5017)

La stabilità assoluta caratterizza il passaggio dal 2001 al 2002: questo perché 3 delle aree di maggior peso diminuiscono , ma ben 6 aree aumentano le loro prestazioni. L'area che realizza il maggior incremento è quella del SICUREZZA STRADALE E TRASPORTI , mentre quella in cui si è verificato la maggior perdita è l'area casa. Le aree che incrementano il livello di qualità sono: POPOLAZIONE da 0,5562 a 0,5891, SALUTE E ASSISTENZA SANITARIA da 0,4521 a 0,4663, STABILITA' SOCIALE da 0,6416 a 0,6915, BENESSERE ECONOMICO da 0,3600 a 0,3784, ISTRUZIONE E CULTURA da 0,3303 a 0,2763 e come dicevamo l'area SICUREZZA STRADALE E TRASPORTI che passa da 0,2772 a 0,3577, che è vicino al livello di qualità del 1997. Sul lato opposto, il calo più vistoso è quello dell'area CASA che passa in un anno da 0,7828 a 0,6914, mentre lievi aggiustamenti si hanno per l'area AMBIENTE, da 0,4801 a 0,4709, LAVORO da 0,4873 a 0,4391, SICUREZZA dallo 0,6628 allo 0,6259, SPORT E TEMPO LIBERO da 0,0806 a 0,0962. Complessivamente, per il 2002, possiamo concludere che l'indice generale di qualità della vita rimane sui livelli raggiunti nel 2001.

2003 (0,5121)

Una crescita contenuta caratterizza il passaggio dal 2002 al 2003 (con trend similare) : questo perché 4 delle aree di maggior peso diminuiscono , ma ben 6 aree aumentano le loro prestazioni. L'area che realizza il maggior incremento è quella del SICUREZZA STRADALE E TRASPORTI , mentre quella in cui si è verificato la maggior perdita è l'area casa. Le aree che incrementano il livello di qualità sono: POPOLAZIONE da 0,5891 a 0,6273, SALUTE E ASSISTENZA SANITARIA da 0,4663 a 0,5435, BENESSERE ECONOMICO da 0,3784 a 0,4387, ISTRUZIONE E CULTURA da 0,2763 a 0,3878 e come dicevamo l'area SICUREZZA STRADALE E TRASPORTI che passa da 0,3577 a 0,4507 , che è vicino al livello di qualità del 1993. Sul lato opposto, il calo più vistoso è quello dell'area CASA che passa in un anno da 0,6914 a 0,6488, STABILITA' SOCIALE da 0,6915 a 0,6606 mentre lievi aggiustamenti si hanno per l'area AMBIENTE, da 0,4709 a 0,4589, LAVORO da 0,4391 a 0,4139, SICUREZZA dallo 0,6259 allo 0,5757, SPORT E TEMPO LIBERO da 0,0962 a 0,1804.

2004 (0,5645)

Una netta ripresa caratterizza il passaggio dal 2003 al 2004, segnale che la qualità della vita ricomincia a crescere dopo lo stop dei tre anni precedenti. Ben 8 delle undici aree incrementano l'indice e di queste 4 (POPOLAZIONE, LAVORO, SALUTE E ASSISTENZA SANITARIA, e BENESSERE ECONOMICO) raggiungono il top degli undici anni precedenti di osservazione. Le aree che incrementano il livello di qualità sono: POPOLAZIONE da 0,6273 a 0,6654 , LAVORO da 0,4139 a 0,5021, SALUTE E ASSISTENZA SANITARIA da 0,5435 a 0,6701 , STABILITA' SOCIALE da 0,6606 a 0,6468, SICUREZZA dallo 0,5757 allo 0,6788, BENESSERE ECONOMICO da 0,4387 a 0,5874, e anche l'area SICUREZZA STRADALE E TRASPORTI che passa da 0,4507 a 0,4886, che è vicino al livello di qualità del 1994. Sul lato opposto, il calo più vistoso è quello dell'area CASA che passa in un anno da 0,6488 a 0,6232 mentre lievi aggiustamenti si hanno per l'area AMBIENTE, da 0,4589 a 0,4374, SPORT E TEMPO LIBERO da 0,1804 a 0,2157, ISTRUZIONE E CULTURA da 0,3878 a 0,3877. Quindi decisamente il 2004 un anno positivo che si colloca al primo posto nei tredici anni osservati per indice generale di qualità.

2005 (0,5577)

Una sostanziale stabilità caratterizza il passaggio dal 2004 al 2005, segnale che la qualità della vita si stabilizza dopo l'incremento del 2004. Ben 4 delle undici aree (e tutte di maggior peso statistico) incrementano l'indice e di queste 3 (LAVORO, SALUTE E ASSISTENZA SANITARIA, e SICUREZZA) raggiungono il top dei dodici anni precedenti di osservazione. Le aree che incrementano il livello di qualità sono: LAVORO da 0,5021 a 0,5436, SALUTE E ASSISTENZA SANITARIA da 0,6701 a 0,7064, SICUREZZA dallo 0,6788 allo 0,6743, AMBIENTE dallo 0,4374 allo 0,5448.

Sul lato opposto, il calo più vistoso è quello dell'area STABILITA' SOCIALE che passa in un anno dallo 0,6468 allo 0,4099 mentre lievi aggiustamenti si hanno per l'area CASA, dallo 0,6232 allo 0,5764, SPORT E TEMPO LIBERO, peggio per l'area SICUREZZA STRADALE E TRASPORTI si passa da 0,4886 a 0,4217. Quindi decisamente il 2005 un anno positivo che si colloca al secondo posto nei tredici anni osservati per indice generale di qualità. Il Monzese del 2005 è più sicuro nell'abitazione di sua proprietà, sempre più disponibile alla lettura. Diventa sempre più anziano, ma in buone condizioni fisiche, e la città gli mette a disposizione un crescente numero di servizi.

2006 (0,5544)

La stabilità assoluta caratterizza il passaggio dal 2005 al 2006, però 7 delle undici aree incrementano l'indice e di queste 6 (LAVORO, SALUTE E ASSISTENZA SANITARIA, BENESSERE ECONOMICO, SICUREZZA STRADALE E TRASPORTI e SPORT E TEMPO LIBERO) raggiungono il top dei quattordici anni di osservazione. Le aree che incrementano il livello di qualità sono: LAVORO da 0,5436 a 0,5669, SALUTE E ASSISTENZA SANITARIA da 0,7064 a 0,7352, BENESSERE ECONOMICO da 0,5901 a 0,6436, ISTRUZIONE E CULTURA da 0,3769 a 0,3992, SPORT E TEMPO LIBERO da 0,3675 a 0,5606. Sul lato opposto, il calo più vistoso è quello dell'area STABILITA' SOCIALE che passa da 0,4099 a 0,3469, CASA che passa in un anno da 0,5764 a 0,4417 mentre un lieve aggiustamento si hanno per l'area POPOLAZIONE, da 0,6921 a 0,6428, e l'area SICUREZZA da 0,6743 a 0,5922 e anche l'area SICUREZZA STRADALE E TRASPORTI che passa da 0,4217 a 0,5065, AMBIENTE da 0,5448 a 0,5823. Quindi decisamente il 2006 un anno positivo che si colloca al secondo posto nei quattordici anni osservati per l'indice generale di qualità.

2007 (0,5768)

Un buona risalita caratterizza il passaggio dal 2006 al 2007, si potrebbe segnalare anche un piccolo miglioramento, segnale che la qualità della vita continua a crescere dal 2004. Ben 5 delle undici aree incrementano l'indice e di queste 3 (SALUTE E ASSISTENZA SANITARIA, BENESSERE ECONOMICO, SPORT E TEMPO LIBERO) raggiungono il top dei quindici anni di osservazione. Le aree che incrementano il livello di qualità sono: SALUTE E ASSISTENZA SANITARIA da 0,7352 a 0,7616, BENESSERE ECONOMICO da 0,6436 a 0,6513, ISTRUZIONE E CULTURA da 0,3992 a 0,4195, SPORT E TEMPO LIBERO da 0,5606 a 0,5713, SICUREZZA STRADALE E TRASPORTI che passa da 0,5065 a 0,4808 e l'area SICUREZZA da 0,5922 a 0,5978. Sul lato opposto, il calo più vistoso è quello dell'area, CASA che passa in un anno da 0,4417 a 0,4091 mentre un lieve aggiustamento si hanno per l'area

POPOLAZIONE, da 0,6428 a 0,5850 Quindi decisamente il 2007 un anno positivo che si colloca al 1° posto nei sedici anni osservati per indice generale di qualità.

2008 (0,5478)

Una lieve discesa di stabilità caratterizza il passaggio dal 2007 al 2008, certamente anche segnale della crisi economica che ha colpito l'intera Europa ed il mondo. Ben 5 delle undici aree incrementano l'indice e di queste 4 (AMBIENTE, BENESSERE ECONOMICO, ISTRUZIONE E CULTURA, SPORT E TEMPO LIBERO) raggiungono il top dei quindici anni di osservazione. Le aree che incrementano il livello di qualità sono: AMBIENTE da 0,5778 a 0,7345, BENESSERE ECONOMICO da 0,6513 a 0,7202, ISTRUZIONE E CULTURA da 0,4195 a 0,5146, SPORT E TEMPO LIBERO da 0,5713 a 0,5932. Sul lato opposto, in calo l'area SICUREZZA STRADALE E TRASPORTI che passa da 0,4808 a 0,4551, SICUREZZA che passa in un anno da 0,5978 a 0,5065 mentre un lieve aggiustamento si hanno per l'area POPOLAZIONE, da 0,5850 a 0,5522, e l'area LAVORO da 0,6362 a 0,5718. Comunque il 2008 è ancora un anno che segnala un buon livello di qualità, dei cali ma anche delle eccellenze.

2009 (0,5623)

Una buona ripresa caratterizza il passaggio dal 2008 al 2009, certamente anche segnale dell'assestamento della crisi economica, ben 4 delle undici aree incrementano l'indice e di queste 2 (SICUREZZA, BENESSERE ECONOMICO) raggiungono il top dei diciassette anni di osservazione. Le aree che incrementano il livello di qualità sono: SALUTE da 0,4841 a 0,6040, BENESSERE ECONOMICO da 0,7202 a 0,8544, SICUREZZA da 0,5065 a 0,7000, CASA da 0,4679 a 0,5203. Sul lato opposto, in calo l'area SICUREZZA STRADALE E TRASPORTI che passa da 0,4551 a 0,4692, mentre un lieve aggiustamento si hanno per l'area POPOLAZIONE, da 0,5522 a 0,3956, e l'area LAVORO da 0,5718 a 0,4959. Quindi decisamente il 2009 è un anno positivo che si colloca al secondo posto nei diciassette anni osservati per l'indice generale di qualità.

2010 (0,5968)

Una buona risalita caratterizza il passaggio dal 2009 al 2010, certamente anche se permangono i segnali economici negativi, ben 5 delle undici aree incrementano l'indice e di queste 2 (SPORT, AMBIENTE) raggiungono il top dei diciotto anni di osservazione. Le aree che incrementano il livello di qualità sono: AMBIENTE da 0,6699 a 0,8016, STABILITA' SOCIALE da 0,3132 a 0,5760, SICUREZZA STRADALE E TRASPORTI da 0,4692 a 0,5137, CASA da 0,5203 a 0,5582. Sul lato opposto, in calo l'area SICUREZZA che passa da 0,7000 a 0,6200, mentre un lieve aggiustamento si hanno per l'area POPOLAZIONE, da 0,3956 a 0,3812, e l'area LAVORO da 0,4959 a 0,3784. Quindi decisamente il 2010 è un anno positivo che si colloca al top nei diciotto anni osservati per l'indice generale di qualità.

2011 (0,6275)

Ancora un incremento caratterizza il passaggio dal 2010 al 2011, certamente anche se sono noti i segnali della crisi e del taglio della spesa pubblica, ben 6 delle undici aree incrementano l'indice e di queste 2 (SALUTE, SICUREZZA STRADALE E TRASPORTI) raggiungono il top dei diciotto anni di osservazione. Le aree che incrementano il livello di qualità sono: LAVORO da 0,3784 a 0,4574, SALUTE da 0,5858 a 0,7953, STABILITA' SOCIALE da 0,5760 a 0,7289, CASA da 0,5582 a 0,6549, SICUREZZA STRADALE E TRASPORTI da 0,5137 a 0,5507. Sul lato opposto, in calo l'area POPOLAZIONE che passa da 0,3812 a 0,2880, mentre un lieve aggiustamento si hanno per l'area AMBIENTE, da 0,8016 a 0,6463, l'area BENESSERE ECONOMICO da 0,7775 a 0,6622 e l'area ISTRUZIONE E CULTURA da 0,4597 a 0,4140. Quindi decisamente il 2011 è un anno positivo che si colloca al top nei diciannove anni osservati per l'indice generale di qualità, che da un lato vede gli aspetti negativi della crisi economica: calo dei risparmi, prezzi delle case, meno assunzioni ed imprese, dall'altro vede diventare più importante la famiglia, più matrimoni, meno divorzi, meno suicidi, maggior utilizzo del trasporto pubblico e meno incidenti stradali.

COMMENTO AREA POPOLAZIONE

E' un andamento in discesa quello che caratterizza l'area popolazione, si passa nell'ultimo anno da 0,3812 a 0,2880: l'indicatore in crescita è principalmente il minor numero percentuale degli ultra settantenni soli (70enni soli/70enni) 321 ogni mille residenti ultra settantenni. Esistono dei fenomeni di fondo facilmente individuabili che influenzano l'area e che rispecchiano esattamente l'evoluzione demografica del nostro Paese. Primo fra tutti il progressivo invecchiamento della popolazione: gli ultra-65enni, in continuo aumento dal 1993, sono nel 2011 il 23,3% della popolazione residente, nel 1993 erano il 15%. Di questi il 27,8% è ultra-80enne, percentuale che è aumentata dal 2002 (era il 21,5%). Per quanto riguarda il fenomeno della solitudine nella vecchiaia (percentuale di ultra settantenni soli) , dal 1997 è in continuo miglioramento 37,46% nel 1997, 36,58% nel 1998, 36,16% nel 1999, 35,38% nel 2000, 34,81% nel 2001, il 34,57% nel 2002, 34% nel 2003 ed il 33% nel 2006, 32% nel 2011: però aumenta il loro numero in valore assoluto di circa cento unità all'anno. Tra i fattori che incidono negativamente sull'area vi sono il continuo aumento di nuclei familiari monocomponente (single), passati dal 24,6% del 1993 al 35% del 2011 e l'età media dei residenti, innalzatasi di quasi quattro anni nel periodo d'osservazione (da 40,5 a 44,6). Da segnalare, in negativo, un piccolo decremento di natalità dai 1.082 nati nel 2010 ai 1.003 del 2011, dato correlato al calo delle donne in età feconda: nel 1993 erano 30.779, nel 2011 sono 26.731. La famiglia è sempre più piccola: l'immigrazione di stranieri single, l'aumento dei divorzi e la maggiore longevità delle persone che vivono da sole (vedove/i) ne sono le cause principali. Nel 2010 si è avuto un saldo migratorio positivo grazie agli immigrati stranieri.

DATI	1993	1994	1995	1996	1997	1998	1999	2000	2001	2002	2003	2004	2005	2006	2007	2008	2009	2010	2011
residenti	120.495	120.223	119.653	119.187	118.923	119.118	119.535	120.926	120.104	121.233	121.618	122.263	121.961	121.445	120.826	121.280	121.545	122.712	123.075
nati vivi	936	946	970	1.011	1.044	1.025	1.035	1.065	1.063	1.143	1.165	1.219	1.172	1.175	1.138	1.191	1.031	1.082	1.003
morti	1.044	1.044	1.117	1.107	1.045	1.103	1.065	1.036	1.073	1.084	1.094	1.043	1.073	1.036	1.046	1.130	1.110	1.159	1.090
famiglie	46.437	47.080	47.262	47.436	47.761	48.281	48.880	49.860	50.418	50.471	51.237	51.776	52.015	52.140	52.271	52.545	52.901	53.964	54.630
immigrati	5.300	3.381	3.217	3.213	3.313	3.869	4.270	4.978	3.756	4.693	5.121	5.004	4.526	4.889	4.390	4.917	4.821	5.093	4.746
emigrati	4.184	3.931	3.646	3.578	3.581	3.601	3.842	3.624	3.381	3.623	4.807	4.535	4.927	5.544	5.101	4.524	4.477	3.849	3.118
ultra-80enni	4.324	4.599	4.711	4.650	4.557	4.346	4.334	4.583	4.857	5.067	5.349	5.644	5.941	6.309	6.677	6.987	7.378	7.647	7.971
ultra- 65enni	18.156	18.733	19.314	19.843	20.477	21.022	21.567	22.324	22.954	23.463	24.188	24.978	25.782	26.468	26.939	27.348	27.785	27.988	28.673
famiglie monocomponente	11.427	11.993	12.197	12.434	12.870	13.245	13.511	13.956	14.279	14.435	15.031	15.539	15.952	16.235	16.644	16.894	17.290	18.341	19.119
ultra- 70enni	11.829	12.229	12.625	13.068	13.534	14.021	14.555	15.155	15.677	16.187	16.655	17.146	17.856	18.408	18.910	19.550	20.243	20.826	21.484
ultra- 70enni soli	4.446	4.459	4.533	4.655	5.070	5.129	5.264	5.363	5.458	5.597	5.665	5.772	5.965	6.089	6.239	6.434	6.621	6.734	6.914
minori di 5 anni	4.819	4.781	4.764	4.775	4.850	4.968	5.135	5.364	5.466	5.473	5.572	5.635	5.675	5.685	5.640	5.674	5.580	5.611	5.503
minori di 15 anni	14.848	14.594	14.442	14.386	14.383	14.431	14.699	15.120	15.415	15.550	15.708	15.939	16.080	16.137	16.177	16.500	16.637	16.828	16.818
femmine in età feconda (15-49 anni)	30.779	30.430	30.001	29.382	28.844	28.573	28.379	28.635	28.546	28.161	28.335	28.230	27.803	27.412	27.006	26.953	26.704	26.857	26.731
età media femmine	42,3	42,7	43,1	43,4	43,6	44,0	44,1	44,2	44,4	44,6	44,8	44,9	45,3	45,5	45,8	45,9	46,1	46,1	46,3
età media maschi	38,4	38,8	39,2	39,5	39,7	40,0	40,3	40,4	40,6	40,9	41,1	41,2	41,5	41,8	42,1	42,2	42,5	42,5	42,7
età media residenti	40,5	40,8	41,2	41,5	41,8	42,1	42,3	42,4	42,6	42,8	42,9	43,2	43,5	43,7	44,03	44,16	44,3	44,4	44,6

Area

P
O
P
O
L
A
Z
I
O
N
E

INDICATORI	1993	1994	1995	1996	1997	1998	1999	2000	2001	2002	2003	2004	2005	2006	2007	2008	2009	2010	2011	dis/qua	peso
saldo migratorio	9,262	-4,575	-3,585	-3,062	-2,254	2,250	3,581	11,197	3,122	8,826	2,582	3,836	-3,288	-5,393	-5,884	3,240	2,830	10,138	13,228	dis	1
saldo naturale	-0,896	-0,815	-1,229	-0,805	-0,008	-0,655	-0,251	0,240	-0,083	0,487	0,584	1,440	0,812	1,145	0,761	0,503	-0,650	-0,627	-0,707	qua	1
indice dei "grandi vecchi"	23,816	24,550	24,392	23,434	22,254	20,674	20,096	20,529	21,160	21,596	22,114	22,596	23,043	23,836	24,786	25,548	26,554	27,322	27,800	dis	1
indice di invecchiamento	150,678	155,819	161,417	166,486	172,187	176,480	180,424	184,609	191,118	193,536	198,885	204,297	211,395	217,942	222,957	225,495	228,598	228,079	232,972	dis	1
famiglie monocomponente ogni 1.000 famiglie	246,075	254,737	258,072	262,122	269,467	274,332	276,412	279,904	283,212	286,006	293,362	300,120	306,681	311,373	318,417	321,515	326,837	339,875	349,973	dis	1
indice di solitudine vecchiaia	375,866	364,636	359,021	356,214	374,612	365,808	361,663	353,877	348,153	345,771	340,138	336,638	334,061	330,780	329,931	329,105	327,076	323,346	321,821	dis	2
quoziente di natalità	7,768	7,869	8,107	8,482	8,779	8,605	8,659	8,807	8,851	9,428	9,579	9,970	9,610	9,675	9,419	9,820	8,482	8,817	8,150	qua	2
indice di dipendenza	377,227	383,527	392,982	402,893	414,689	423,749	435,528	448,528	469,432	474,495	488,192	503,000	522,628	540,398	554,832	566,278	575,989	575,331	586,345	dis	1
indice di carico figli per femmina in età feconda	156,568	157,115	158,795	162,514	168,146	173,870	180,944	187,323	191,480	194,347	196,647	199,610	204,115	207,391	208,842	210,515	208,957	208,921	205,866	qua	1
età media dei residenti	40,500	40,800	41,200	41,500	41,800	42,100	42,300	42,400	42,600	42,800	42,900	43,200	43,500	43,700	44,030	44,160	44,300	44,400	44,600	dis	1

Peso dell'area POPOLAZIONE

1

formule di calcolo degli indicatori

1 = (immigrati - emigrati) / residenti * 1.000

2 = (nati - morti) / residenti * 1.000

3 = ultra- 80enni / ultra-65enni * 100

4 = ultra- 65enni / residenti * 1.000

5 = famiglie monocomponente / famiglie * 1.000

6 = ultra- 70enni soli / ultra- 70enni * 1.000

7 = nati vivi / residenti * 1.000

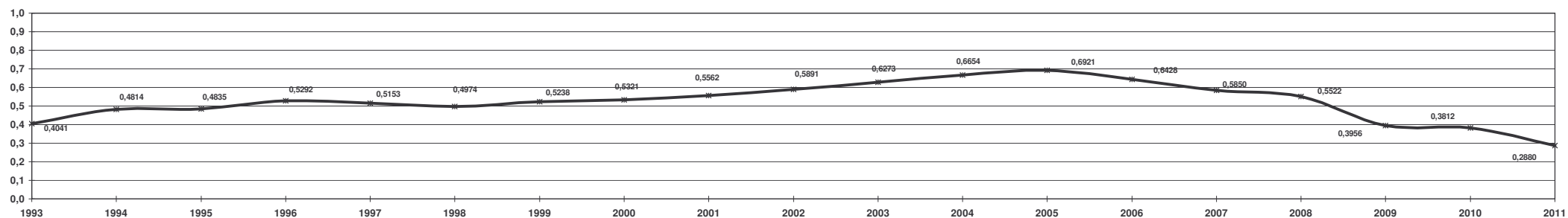
8 = (minori di 15 anni + ultra- 65enni) / residenti tra i 15 e i 65 anni * 1.000

9 = minori di 5 anni / femmine in età feconda * 1.000

10 indicatore = dato

INDICI	1993	1994	1995	1996	1997	1998	1999	2000	2001	2002	2003	2004	2005	2006	2007	2008	2009	2010	2011
saldo migratorio	0,2075	0,9315	0,8797	0,8523	0,8100	0,5744	0,5048	0,1063	0,5287	0,2303	0,5570	0,4914	0,8641	0,9743	1,0000	0,5226	0,5440	0,1617	0,0000
saldo naturale	0,1245	0,1549	0,0000	0,1586	0,4573	0,2150	0,3664	0,5503	0,4293	0,6429	0,6793	1,0000	0,7647	0,8894	0,7458	0,6490	0,2169	0,2253	0,1955
indice dei "grandi vecchi"	0,5171	0,4218	0,4424	0,5667	0,7198	0,9250	1,0000	0,9437	0,8619	0,8053	0,7380	0,6755	0,6174	0,5144	0,3912	0,2922	0,1617	0,0619	0,0000
indice di invecchiamento	1,0000	0,9375	0,8695	0,8079	0,7386	0,6865	0,6385	0,5877	0,5086	0,4792	0,4142	0,3484	0,2622	0,1826	0,1217	0,0909	0,0531	0,0595	0,0000
famiglie monocomponente ogni 1.000 famiglie	1,0000	0,9166	0,8845	0,8456	0,7749	0,7280	0,7080	0,6744	0,6426	0,6157	0,5449	0,4798	0,4167	0,3715	0,3037	0,2739	0,2227	0,0972	0,0000
indice di solitudine vecchiaia	0,0000	0,2078	0,3117	0,3636	0,0232	0,1861	0,2628	0,4069	0,5128	0,5568	0,6611	0,7258	0,7735	0,8342	0,8499	0,8652	0,9028	0,9718	1,0000
quoziente di natalità	0,0000	0,0457	0,1538	0,3244	0,4590	0,3800	0,4044	0,4718	0,4916	0,7538	0,8224	1,0000	0,8362	0,8660	0,7494	0,9319	0,3244	0,4765	0,1732
indice di dipendenza	1,0000	0,9699	0,9247	0,8773	0,8209	0,7775	0,7212	0,6590	0,5591	0,5349	0,4694	0,3986	0,3047	0,2197	0,1507	0,0960	0,0495	0,0527	0,0000
indice di carico figli per femmina in età feconda	0,0000	0,0101	0,0413	0,1102	0,2146	0,3207	0,4518	0,5701	0,6472	0,7003	0,7429	0,7979	0,8814	0,9421	0,9690	1,0000	0,9711	0,9705	0,9138
età media dei residenti	1,0000	0,9268	0,8293	0,7561	0,6829	0,6098	0,5610	0,5366	0,4878	0,4390	0,4146	0,3415	0,9748	0,2195	0,1390	0,1073	0,0732	0,0488	0,0000
Indice generale di qualità dell'area POPOLAZIONE	0,4041	0,4814	0,4835	0,5292	0,5153	0,4974	0,5238	0,5321	0,5562	0,5891	0,6273	0,6654	0,6921	0,6428	0,5850	0,5522	0,3956	0,3812	0,2880

INDICE GENERALE DI QUALITÀ DELL'AREA POPOLAZIONE



COMMENTO AREA AMBIENTE

Piccola flessione per l'indice di qualità di area nel 2011, dopo i quattro anni 2007/2010 di crescita continua: l'indice passa dallo 0,5778 del 2007 allo 0,6463 del 2011, secondo miglior risultato dei diciannove anni dello studio. Per quanto riguarda l'inquinamento atmosferico nel 2011 si è superata la prima soglia di legge dell'NO₂ una volta, contro gli 0 superamenti all'anno registrati nel 2010. Il tasso medio di NO₂ µg/m³ sale a 58, molto basso il tasso medio di CO: a 1,1 mg/m³ nel 2011 contro 0,8 mg/m³ nel 2010, per quest'ultimo indicatore sussiste un vero e proprio trend decrescente dal 1993, da quell'anno sostanzialmente più che dimezzato dai 4,2 ai 1,1 mg/m³. La concentrazione di PM sale a 47 µg/m³ contro i 40 del 2010.

Sull'inquinamento del Lambro: salgono le concentrazioni di zinco, dei coliformi fecali, dell'azoto ammoniacale e del COD, scende la concentrazione di rame. Per quanto riguarda le componenti sospinte dal benessere economico: il consumo pro capite medio giornaliero di acqua è stato di 310 litri per residente nel 2011, contro i 363 del 2010. La produzione di rifiuti passa dai 1,248 kg/die per residente nel 2010, ai 1,221 kg/die del 2011 con un decremento totale di 7 tonnellate di rifiuti prodotti. Cavallo di battaglia rimane sempre l'incidenza percentuale della raccolta differenziata che arriva al 60%. Infine, i veicoli abbandonati sul territorio comunale sono stati 89 nel 2011 contro i 82 del 2010.

DATI	1993	1994	1995	1996	1997	1998	1999	2000	2001	2002	2003	2004	2005	2006	2007	2008	2009	2010	2011
superficie territoriale (ettari)	3.303	3.303	3.303	3.303	3.303	3.303	3.303	3.303	3.303	3.303	3.303	3.303	3.303	3.303	3.303	3.303	3.303	3.303	3.303
totale rifiuti prodotti (tonnellate)	46.845	50.370	51.887	49.204	51.055	51.095	54.022	57.614	60.588	59.564	56.203	55.544	53.276	52.507	54.874	54.373	54.652	55.884	54.837
rifiuti da raccolta differenziata (tonnellate)	4.877	5.992	8.168	12.265	13.770	17.578	23.774	24.702	26.700	24.644	25.943	25.582	25.356	27.458	26.631	27.494	29.676	32.972	32.965
verde pubblico in manutenzione ordinaria (mq)	827.429	858.074	883.852	912.886	1.005.000	1.149.000	1.129.000	1.140.000	1.140.000	1.140.755	1.140.755	1.170.000	1.230.919	1.230.919	1.110.277	1.107.817	1.107.817	1.107.817	1.111.317
telerscaldamento GWh	0	0	0	0	0	0	0	0	0	0	0	0	36,6	24,9	32,7	38,3	44,3	60,1	73,2
tasso medio NO ₂ µg per metro cubo nell'aria	106,0	90,0	88,0	88,0	82	75	73	87,0	72,0	83,0	70,0	78,0	70,0	44,0	47,0	45,0	48,0	41,0	58,0
tasso medio CO mg per metro cubo nell'aria	4,2	4,2	3,9	3,5	3	3,2	2,6	2,1	2,0	1,8	1,4	1,9	1,7	1,3	1,0	0,8	0,9	0,8	1,1
giorni di superamento prima soglia di legge NO ₂	65	34	21	12	22	13	21	18	2	14	5	10	5	4	2	0	11	0	1
Concentrazione Ozono (media) µg/m ³	0	0	0	0	0	0	0	0	0	0	0	0	0	36	39	28	38	39	42
Concentrazione PM10 (media) µg/m ³	0	0	0	0	0	0	0	0	0	0	0	0	0	53	51	42	43	40	47
fiume Lambro COD media mg/l	59,3	29,3	29,3	30,2	7	30,2	13,5	30,4	39,6	30,5	40,7	39,6	37,8	33,1	37,5	29,9	40,7	12,28	25
fiume Lambro coliformi fecali, concentraz. media/100ml	191.000	32.600	32.600	63.500	9.300	73.000	135.000	113.928	134.696	359.888	61.094	66.308	99.064	91.518	65.210	125.707	288.820	15547,95	422936
fiume Lambro az.amm.concentraz. media mg N-NH4/l	6,7	2	2	1,2	0,08	0,4	2,1	2,1	5,3	1,5	4,4	3,6	2,7	3,9	3,2	3,9	2,6	0,25	2,99
fiume Lambro rame concentraz. media µg/l	12,8	11	11	6,2	17	7,7	6,2	7,7	11,1	8,6	21,7	21,5	14,3	11,0	10,0	10,0	0,0	10	5,7
fiume Lambro zinco concentraz. media µg/l	103,7	96,6	96,6	352,5	100	82,2	103	68,5	31,0	32,8	150,0	150,0	71,3	60,8	49,7	46,0	0,0	7,33	47,7
acqua consumo umano annuo (1.000 metri cubi)	15.200	14.700	15.000	15.000	16.000	15.633	15.365	16.990	13.800	14.385	15.163	15.400	15.600	17.247	16.536	14.600	16.621	16.288	13.929
veicoli abbandonati nel territorio	22	24	23	37	54	64	63	161	229	202	127	178	127	188	262	68	87	82	89

Area

A
M
B
I
E
N
T
E

*** per il 2011 il dato medio rilevato è per l'escherichia coli a 380,643 ufc/100 ML , considerato solo il 90% del contributo ai coliformi fecali

* <10

Concentrazione di Ozono e PM10 rilevati dal 2006

*

*

INDICATORI	1993	1994	1995	1996	1997	1998	1999	2000	2001	2002	2003	2004	2005	2006	2007	2008	2009	2010	2011	dis/qua	peso
verde pubblico in manutenzione ordinaria (mq) per residente	6,867	7,137	7,387	7,659	8,451	9,646	9,445	9,427	9,492	9,410	9,380	9,570	10,093	10,136	9,189	9,134	9,114	9,028	9,030	qua	2
tasso medio NO ₂ µg per metro cubo nell'aria	106,000	90,000	88,000	88,000	82,000	75,000	73,000	87,000	72,000	83,000	70,000	78,000	70,000	44,000	47,000	45,000	48,000	41,000	58,000	dis	2
tasso medio CO mg per metro cubo nell'aria	4,200	4,200	3,900	3,500	3,000	3,200	2,600	2,100	2,000	1,800	1,400	1,900	1,700	1,300	1,000	0,800	0,900	0,800	1,100	dis	2
giorni di superamento prima soglia di legge NO ₂	65	34	21	12	22	13	21	18	2	14	5	10	5	4	2	0	11	0	1	dis	2
Concentrazione Ozono (media) µg/m ³	0	0	0	0	0	0	0	0	0	0	0	0	0	36	39	28	38	39	42	dis	2
Concentrazione PM10 (media) µg/m ³	0	0	0	0	0	0	0	0	0	0	0	0	0	53	51	42	43	40	47	dis	2
incidenza della raccolta differenziata	10,411	11,896	15,742	24,927	26,971	34,403	44,008	42,875	44,068	41,374	46,159	46,057	47,594	52,294	48,531	50,566	54,300	59,000	60,115	qua	2
fiume Lambro COD media mg/l	59,300	29,300	29,300	30,200	7,000	30,200	13,500	30,400	39,600	30,500	40,700	39,600	37,800	33,050	37,450	29,890	40,700	12,280	25,000	dis	2
fiume Lambro coliformi fecali, concentraz. media/100ml	191,000	32,600	32,600	63,500	9,300	73,000	135,000	113,928	134,696	359,888	61,094	66,308	99,064	91,518	65,210	125,707	288,820	15,548	422,936	dis	2
fiume Lambro az.amm.concentraz. media mg N-NH4/l	6,700	2,200	2,200	1,200	0,080	0,400	2,100	2,070	5,280	1,450	4,400	3,600	2,700	3,850	3,240	3,900	2,600	0,250	2,990	dis	2
fiume Lambro rame concentraz. media µg/l	12,800	11,000	11,000	6,200	17,000	7,700	6,200	7,700	11,100	8,570	21,700	21,500	14,300	11,000	10,000	10,000	0,000	10,000	5,700	dis	2
fiume Lambro zinco concentraz. media µg/l	103,700	96,600	96,600	352,500	100,000	82,200	103,000	68,500	31,000	32,800	150,000	150,000	71,300	60,750	49,700	46,000	0,000	7,330	47,700	dis	2
densità di popolazione	36,480	36,398	36,226	36,084	36,005	36,064	36,190	36,611	36,362	36,704	36,820	37,016	36,924	36,768	36,581	36,718	36,798	37,152	37,262	dis	1
acqua, consumo medio giornaliero (litri) pro capite	345,606	334,994	343,459	344,802	368,605	359,561	352,164	384,929	314,796	325,084	341,582	345,090	350,438	389,082	374,953	329,815	374,651	363,654	310,068	dis	1
rifiuti, produzione media giornaliera (kg) pro capite	1,065	1,148	1,188	1,131	1,176	1,175	1,238	1,305	1,382	1,346	1,266	1,245	1,197	1,185	1,244	1,228	1,232	1,248	1,221	dis	1
veicoli abbandonati nel territorio ogni 1.000 residenti	0,183	0,200	0,192	0,310	0,454	0,537	0,527	1,331	1,907	1,666	1,044	1,456	1,041	1,548	2,168	0,561	0,716	0,668	0,723	dis	1
teleriscaldamento GWh	0	0	0	0	0	0	0	0	0	0	0	0	36,6	24,9	32,7	38,3	44,3	60,1	60,1	qua	2

Peso dell'area **AMBIENTE**

3

formule di calcolo degli indicatori

1 = verde pubblico in manutenzione ordinaria (mq) / residenti

da 2 a 6 indicatore = dato

7 = rifiuti da raccolta differenziata / totale rifiuti prodotti * 100

da 8 a 12 indicatore = dato

13 = residenti / superficie territoriale (ettari)

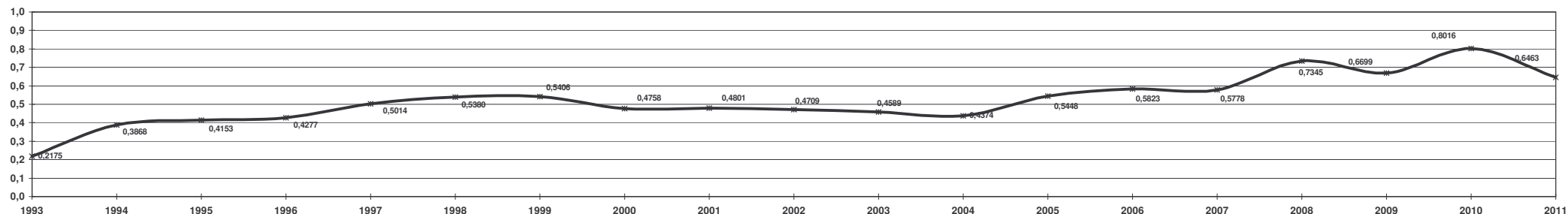
14 = acqua consumo umano annuo (litri) / residenti / 365

15 = totale rifiuti prodotti (kg) / residenti / 365

16 = autovetture abbandonate nel territorio / residenti * 1.000

INDICI	1993	1994	1995	1996	1997	1998	1999	2000	2001	2002	2003	2004	2005	2006	2007	2008	2009	2010	2011
verde pubblico in manutenzione ordinaria (mq) per residente	0,0000	0,0827	0,1590	0,2424	0,4846	0,8502	0,7887	0,7833	0,8030	0,7779	0,7688	0,8268	0,9869	1,0000	0,7104	0,6937	0,6876	0,6611	0,6616
tasso medio NO ₂ µg per metro cubo nell'aria	0,0000	0,2462	0,2769	0,2769	0,3692	0,4769	0,5077	0,2923	0,5231	0,3538	0,5538	0,4308	0,5538	0,9538	0,9077	0,9385	0,8923	1,0000	0,7385
tasso medio CO mg per metro cubo nell'aria	0,0000	0,0000	0,0882	0,2059	0,3529	0,2941	0,4706	0,6176	0,6471	0,7059	0,8235	0,6765	0,7353	0,8529	0,9412	1,0000	0,9706	1,0000	0,9118
giorni di superamento prima soglia di legge NO ₂	0,0000	0,4769	0,6769	0,8154	0,6615	0,8000	0,6769	0,7231	0,9692	0,7846	0,9231	0,8462	0,9231	0,9385	0,9692	1,0000	0,8308	1,0000	0,9846
Concentrazione Ozono (media) µg/m ³	0,0000	0,0000	0,0000	0,0000	0,0000	0,0000	0,0000	0,0000	0,0000	0,0000	0,0000	0,0000	0,0000	0,4286	0,2143	1,0000	0,2857	0,2143	0,0000
Concentrazione PM10 (media) µg/m ³	0,0000	0,0000	0,0000	0,0000	0,0000	0,0000	0,0000	0,0000	0,0000	0,0000	0,0000	0,0000	0,0000	0,0000	0,1538	0,8462	0,7692	1,0000	0,4615
incidenza della raccolta differenziata	0,0000	0,0299	0,1073	0,2920	0,3332	0,4827	0,6759	0,6532	0,6772	0,6230	0,7192	0,7172	0,7481	0,8427	0,7670	0,8079	0,8830	0,9776	1,0000
fiume Lambro COD media mg/l	0,0000	0,5736	0,5736	0,5564	1,0000	0,5564	0,8757	0,5526	0,3767	0,5507	0,3556	0,3767	0,4111	0,5019	0,4178	0,5623	0,3556	0,8990	0,6558
fiume Lambro coliformi fecali, concentraz. media/100ml	0,5607	0,9437	0,9437	0,8690	1,0000	0,8460	0,6961	0,7471	0,6968	0,1524	0,8748	0,8622	0,7830	0,8012	0,8648	0,7186	0,3242	0,9849	0,0000
fiume Lambro az.amm.concentraz. media mg N-NH4/l	0,0000	0,6798	0,6798	0,8308	1,0000	0,9517	0,6949	0,6994	0,2145	0,7931	0,3474	0,4683	0,6042	0,4305	0,5227	0,4230	0,6193	0,9743	0,5604
fiume Lambro rame concentraz. media µg/l	0,4101	0,4931	0,4931	0,7143	0,2166	0,6452	0,7143	0,6452	0,4885	0,6051	0,0000	0,0092	0,3410	0,4931	0,5392	0,5392	1,0000	0,5392	0,7373
fiume Lambro zinco concentraz. media µg/l	0,7058	0,7260	0,7260	0,0000	0,7163	0,7668	0,7078	0,8057	0,9121	0,9070	0,5745	0,5745	0,7977	0,8277	0,8590	0,8695	1,0000	0,9792	0,8647
densità di popolazione	0,6214	0,6869	0,8242	0,9364	1,0000	0,9530	0,8526	0,5176	0,7156	0,4436	0,3509	0,1956	0,2683	0,3926	0,5417	0,4323	0,3685	0,0874	0,0000
acqua, consumo medio giornaliero (litri) pro capite	0,5502	0,6845	0,5774	0,5604	0,2592	0,3736	0,4672	0,0526	0,9402	0,8100	0,6012	0,5568	0,4891	0,0000	0,1788	0,7501	0,1826	0,3218	1,0000
rifiuti, produzione media giornaliera (kg) pro capite	1,0000	0,7390	0,6121	0,7920	0,6496	0,6528	0,4540	0,2422	0,0000	0,1136	0,3659	0,4336	0,5846	0,6233	0,4348	0,4852	0,4738	0,4240	0,5092
veicoli abbandonati nel territorio ogni 1.000 residenti	1,0000	0,9914	0,9951	0,9356	0,8633	0,8214	0,8265	0,4215	0,1318	0,2529	0,5661	0,3588	0,5676	0,3124	0,0000	0,8096	0,7315	0,7554	0,7278
teleriscaldamento GWh	0,0000	0,0000	0,0000	0,0000	0,0000	0,0000	0,0000	0,0000	0,0000	0,0000	0,0000	0,0000	0,3324	0,0000	0,2216	0,3807	0,5511	1,0000	1,0000
Indice generale di qualità dell'area AMBIENTE	0,2175	0,3868	0,4153	0,4277	0,5014	0,5380	0,5406	0,4758	0,4801	0,4709	0,4589	0,4374	0,5448	0,5823	0,5778	0,7345	0,6699	0,8016	0,6463

INDICE GENERALE DI QUALITA' DELL'AREA AMBIENTE



COMMENTO AREA LAVORO

Una piccola ripresa per l'indice generale di qualità di area dallo 0,3784 del 2010 allo 0,4574 del 2011, ma è ancora evidente l'effetto della crisi economica sul settore lavoro. Si è partiti da una situazione di qualità minimale nel 1993, dove 5 degli 8 indicatori dell'area hanno fatto segnare i valori peggiori di tutti i dieci anni, per poi registrare un certo miglioramento già dall'anno successivo, per effetto principalmente di una netta diminuzione del numero di cessazioni d'unità locali e di fallimenti. Gli anni 1995-1996 sono gli anni chiave della svolta, quando si raggiunge il maggior numero di nuove unità locali del periodo 1993-1999 e il minor numero di cessazioni d'unità locali (529 nel 1995 contro le 843 del 1993 e le 659 del 1994). Dal 1995 la situazione rimane mediamente la stessa fino al 1997, assestata su livelli sufficienti di prestazione. Il 1998 è invece un anno di netta ripresa: l'indice generale passa a 0,3400, nel 1999 si consolida a 0,3519, poi nel 2000 riparte ed arriva a 0,4616, nel 2001 raggiunge lo 0,4873, nel 2007 giunge allo 0,6362, anno top. Nel 2011 si è registrato un netto calo di protesti ogni 1.000 unità locali operanti (389 nel 2011 contro i 1.140 del 2010), in aumento le imprese e unità locali operanti ogni 1.000 residenti (112 nel 2011 contro le 111 nel 2010) per un totale di 13.813 imprese e unità locali operanti. In calo i fallimenti 38 nel 2011 contro i 40 del 2010. Le imprese e unità locali nuove iscritte nell'anno 2011 sono state 921 contro le 887 del 2010. Aumento anche degli avviamenti al lavoro presso il Centro impiego di Monza dai 25.894 del 2010 ai 226.187 del 2011. Notizie positive sul fronte dell'indice di ricambio della popolazione attiva che ferma la sua corsa al ribasso assestandosi nel 2011 a quota 138 (nel 2010 era pari a 145): ogni 100 giovani che stanno per entrare nel mondo del lavoro (15-24 anni), oltre 138 (in età 55-64 anni) ne stanno per uscire, segno evidente dell'apporto di forza lavoro degli immigrati stranieri.

DATI	1993	1994	1995	1996	1997	1998	1999	2000	2001	2002	2003	2004	2005	2006	2007	2008	2009	2010	2011
fallimenti	63	56	61	56	51	41	49	44	46	33	45	31	48	23	21	37	24	40	38
protesti, assegni	1.192	985	755	859	989	1.218	811	1.345	1.140	683	813	730	592	736	586	1.231	1.171	2.325	926
protesti, cambiali	6.306	4.827	3.802	2.831	2.804	3.140	2.829	2.772	4.113	2.484	1.589	1.858	2.398	1.690	1.174	2.350	4.160	11.782	4.208
protesti, tratte non accettate	3.142	2.834	2.085	1.618	1.591	1.872	1.277	847	1.161	668	563	551	447	372	200	278	304	1.487	248
imprese e unità locali operanti	12.036	12.190	12.450	12.646	12.807	13.097	13.499	15.488	15.872	16.127	16.410	16.699	17.013	17.230	17.011	17.309	16.226	13.673	13.813
imprese e unità locali iscritte nell'anno (nuove)	829	813	789	843	660	711	746	884	964	926	863	980	994	967	975	1.053	868	887	921
imprese e unità locali cessate nell'anno	843	659	529	647	599	602	655	591	669	768	635	716	720	769	787	840	845	768	980
Avviamenti al lavoro Centro impiego Monza	0	0	0	0	0	0	0	16.030	18.505	17.584	16.443	18.677	19.444	20.738	31.419	24.193	27.153	25.894	26.187
presenze in alberghi	42.020	44.727	47.449	50.316	50.827	58.121	73.943	49.476	59.650	82.280	79.148	87.830	128.807	156.491	154.483	150.813	104.715	111.799	133.115
capacità ricettiva alberghiera (posti letto * 365)	113.880	113.880	113.880	113.880	117.165	117.165	133.635	72.552	103.726	170.989	178.503	184.395	184.395	260.610	446.760	422.305	389.090	336.742	312.075
posti letto in alberghi	312	312	312	312	321	321	379	211	610	502	502	654	654	714	1.224	1.157	1.066	833	855
residenti in età da lavoro (15 - 64 anni)	87.490	86.896	85.886	84.958	84.063	83.661	83.269	83.482	82.998	81.798	81.724	81.346	80.099	78.840	77.710	77.432	77.123	77.896	77.584
residenti in età 15 - 24 anni	16.814	15.880	14.983	14.111	13.321	12.642	12.043	11.559	11.020	10.497	10.362	10.307	10.169	10.108	10.065	10.083	10.231	10.486	10.700
residenti in età 55 - 64 anni	16.190	16.517	16.749	16.954	16.879	16.880	16.885	16.558	16.799	16.881	16.723	16.380	15.956	15.512	15.315	15.199	15.097	15.237	14.836

NOTA: sono stati considerati i seguenti alberghi: Hotel De La Ville, Hotel della Regione, Hotel Royal Falcone, Trattoria dell'Uva, Fantello, Hotel Motel Monza, Residence, Fogazzaro e Finresidenza (apertura 2004)

* In seguito dell'Istituzione del registro delle imprese MB nel 2007 si è provveduto a cancellazioni di ufficio, in Lombardia di circa il 23,4%

Area
L
A
V
O
R
O

INDICATORI	1993	1994	1995	1996	1997	1998	1999	2000	2001	2002	2003	2004	2005	2006	2007	2008	2009	2010	2011	dis/qua	peso
fallimenti ogni 1.000 unità locali operanti	5,234	4,594	4,900	4,428	3,982	3,130	3,630	2,841	2,898	2,046	2,742	1,856	2,821	1,335	1,234	2,138	1,479	2,925	2,751	dis	1
protesti ogni 1.000 unità locali operanti	884,015	709,270	533,494	419,737	420,395	475,681	364,249	320,506	404,108	237,800	180,683	187,975	202,022	162,391	115,220	222,948	347,282	1140,496	389,633	dis	1
imprese e unità locali operanti ogni 1.000 residenti	99,888	101,395	104,051	106,102	107,692	109,950	112,929	128,078	132,152	133,025	134,931	136,583	139,495	141,875	140,789	142,719	133,498	111,423	112,232	qua	1
imprese e unità locali iscritte ogni 1.000 unità locali operanti	68,877	66,694	63,373	66,661	51,534	54,287	55,263	57,076	60,736	57,419	52,590	58,696	58,426	56,123	57,316	60,835	53,494	64,872	66,676	qua	1
imprese e unità locali cessate ogni 1.000 unità locali operanti	70,040	54,061	42,490	51,162	46,771	45,965	48,522	38,159	42,150	47,622	38,696	42,877	42,321	44,631	46,245	48,530	52,077	56,169	70,948	dis	1
Avviamenti al lavoro Centro impiego Monza	0	0	0	0	0	0	0	16,030	18,505	17,584	16,443	18,677	19,444	20,738	31,419	24,193	27,153	27,153	27,153	qua	2
indice di ricambio della popolazione attiva	96,289	104,011	111,787	120,147	126,710	133,523	140,206	143,248	152,441	160,817	161,388	158,921	156,908	153,463	152,161	150,739	147,561	145,308	138,654	dis	1
posti letto in alberghi ogni 1.000 residenti	2,589	2,595	2,608	2,618	2,699	2,695	3,171	1,745	5,079	4,141	4,128	5,349	5,362	5,879	10,130	9,540	8,770	6,788	6,947	qua	1
tasso di occupazione alberghiera	36,898	39,276	41,666	44,183	43,381	49,606	55,332	68,194	57,507	48,120	44,340	47,631	69,854	60,048	34,579	35,712	26,913	33,200	42,655	qua	1

Peso dell'area LAVORO

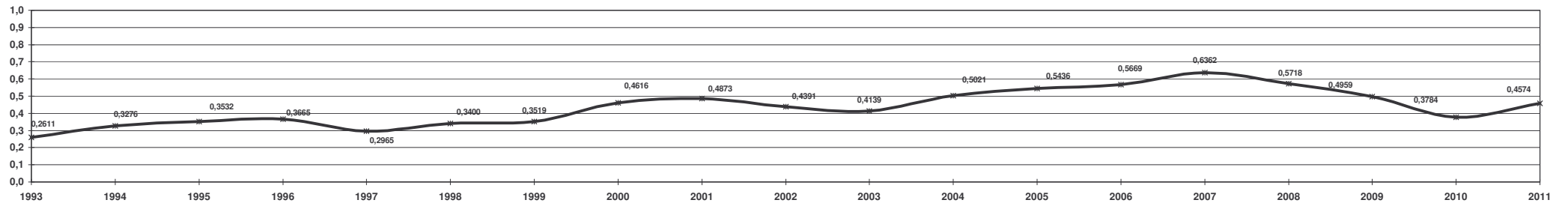
3

formule di calcolo degli indicatori

- 1 = fallimenti / unità locali operanti * 1.000
- 2 = protesti (assegni + cambiali + tratte non accettate) / unità locali operanti * 1.000
- 3 = imprese e unità locali operanti / residenti * 1.000
- 4 = imprese e unità locali iscritte nell'anno / unità locali operanti * 1.000
- 5 = imprese e unità locali cessate nell'anno / unità locali operanti * 1.000
- 6 = collegamenti telefonici principali per affari / residenti * 1.000
- 7 = residenti in età 55 - 64 anni / residenti in età 15 - 24 anni * 100
- 8 = posti letto in alberghi / residenti * 1.000
- 9 = presenze in alberghi / capacità ricettiva alberghiera * 100

INDICI	1993	1994	1995	1996	1997	1998	1999	2000	2001	2002	2003	2004	2005	2006	2007	2008	2009	2010	2011
fallimenti ogni 1.000 unità locali operanti	0,0000	0,1601	0,0837	0,2015	0,3130	0,5260	0,4011	0,5984	0,5841	0,7970	0,6230	0,8445	0,6033	0,9749	1,0000	0,7742	0,9388	0,5772	0,6208
protesti ogni 1.000 unità locali operanti	0,2502	0,4206	0,5920	0,7030	0,7023	0,6484	0,7571	0,7998	0,7182	0,8804	0,9362	0,9290	0,9153	0,9540	1,0000	0,8949	0,7737	0,0000	0,7324
imprese e unità locali operanti ogni 1.000 residenti	0,0000	0,0352	0,0972	0,1451	0,1822	0,2349	0,3045	0,6582	0,7533	0,7737	0,8182	0,8567	0,9247	0,9803	0,9549	1,0000	0,7847	0,2693	0,2882
imprese e unità locali iscritte ogni 1.000 unità locali operanti	1,0000	0,8741	0,6827	0,8723	0,0000	0,1587	0,2150	0,3196	0,5306	0,3393	0,0609	0,4124	0,3974	0,2646	0,3334	0,5363	0,1130	0,7691	0,8731
imprese e unità locali cessate ogni 1.000 unità locali operanti	0,0277	0,5150	0,8679	0,6034	0,7373	0,7619	0,6839	1,0000	0,8783	0,7114	0,9836	0,8561	0,8731	0,8026	0,7534	0,6837	0,5755	0,4507	0,0000
Avviamenti al lavoro Centro impiego Monza	0,0000	0,0000	0,0000	0,0000	0,0000	0,0000	0,0000	0,0000	0,1608	0,1010	0,0268	0,1720	0,2218	0,3059	1,0000	0,5304	0,7228	0,7228	0,7228
indice di ricambio della popolazione attiva	1,0000	0,8814	0,7619	0,6335	0,5327	0,4280	0,3254	0,2787	0,1374	0,0088	0,0000	0,0379	0,0688	0,1217	0,1417	0,1636	0,2124	0,2470	0,3492
posti letto in alberghi ogni 1.000 residenti	0,1007	0,1014	0,1029	0,1041	0,1138	0,1133	0,1700	0,0000	0,3976	0,2857	0,2842	0,4298	0,4314	0,4930	1,0000	0,9296	0,8378	0,6014	0,6204
tasso di occupazione alberghiera	0,2325	0,2879	0,3436	0,4022	0,3835	0,5285	0,6618	0,9613	0,7125	0,4939	0,4058	0,4825	1,0000	0,7716	0,1785	0,2049	0,0000	0,1464	0,3666
Indice generale di qualità dell'area LAVORO	0,2611	0,3276	0,3532	0,3665	0,2965	0,3400	0,3519	0,4616	0,4873	0,4391	0,4139	0,5021	0,5436	0,5669	0,6362	0,5718	0,4959	0,3784	0,4574

INDICE GENERALE DI QUALITA' DELL'AREA LAVORO



COMMENTO AREA SALUTE E SERVIZI SANITARI

Il 2011 evidenzia in quest'area un deciso incremento dell'indice di qualità che si assesta ad alti livelli. Si è toccato nel 2011 il valore massimo dei diciotto anni precedenti (0,7953), sebbene valga la pena ribadire come i fenomeni analizzati siano purtroppo pochi rispetto alle esigenze informative dell'area. L'indice dell'area ha vissuto momenti preoccupanti nel 1996, quando si concentrarono pessime prestazioni per tutti gli indicatori rilevati, per poi riprendersi nei quattro anni successivi impennandosi addirittura nell'anno 1999. Nel 2011 si è registrato un decremento dei ricoveri ospedalieri di residenti (indice di disagio), passati dai 92 ogni 1.000 residenti, del 2010, ai 89 del 2011. Aumento dell'età media dei residenti deceduti nell'anno che in undici anni (2000-2011) passa da 76,96 a 80,20, segno dell'incremento della vita media (speranza di vita) nella Città. Per quanto riguarda il numero di medici e odontoiatri ogni 1.000 residenti si passa da 10,186 del 2006 per ogni mille residenti ai 8,158 del 2011.

DATI	1993	1994	1995	1996	1997	1998	1999	2000	2001	2002	2003	2004	2005	2006	2007	2008	2009	2010	2011
ricoveri ospedalieri di residenti	14.846	16.370	18.342	20.497	20.307	16.003	14.592	16.360	16.927	16.646	16.302	15.738	11.651	15.329	14.291	14.859	12.468	11.327	11.026
decessi di residenti	1.044	1.044	1.117	1.107	1.045	1.103	1.065	1.036	1.073	1.084	1.094	1.043	1.073	1.036	1.046	1.130	1.110	1.159	1.090
età media dei residenti deceduti nell'anno	73,85	73,82	74,38	73,55	74,75	76,70	77,73	76,96	76,40	76,70	77,65	77,30	78,04	78,19	78,10	79,52	79,62	80,43	80,20
farmacie/parafarmacie	30	30	30	30	30	31	31	31	31	31	33	31	31	31	33	33	33	35	35
medici chirurghi e odontoiatri esercitanti in città	867	896	918	954	1.217	932	1.025	1.009	1.068	1.094	1.129	1.164	1.222	1.237	1.228	1.007	1.000	1.009	1.004

* con n.2 parafarmacie dal 2007

Area

S
A
L
U
T
E

E

S
E
R
V
I
Z
I

S
A
N
I
T
A
R
I

INDICATORI	1993	1994	1995	1996	1997	1998	1999	2000	2001	2002	2003	2004	2005	2006	2007	2008	2009	2010	2011	dis/qua	peso
ricoveri ospedalieri di residenti ogni 1.000 residenti	123,208	136,164	153,293	171,973	170,758	134,346	122,073	135,289	140,936	137,306	134,043	128,723	95,531	126,222	118,278	122,518	102,579	92,306	89,588	dis	2
tasso generico di mortalità	8,664	8,684	9,335	9,288	8,787	9,260	8,910	8,567	8,934	8,941	8,995	8,531	8,798	8,531	8,657	9,317	9,132	9,445	8,856	dis	3
età media dei residenti deceduti nell'anno	73,850	73,820	74,380	73,550	74,750	76,700	77,730	76,960	76,400	76,700	77,650	77,300	78,040	78,190	78,100	79,52	79,62	80,43	80,20	qua	2
farmacie ogni 1.000 residenti	0,249	0,250	0,251	0,252	0,252	0,260	0,259	0,256	0,258	0,256	0,271	0,254	0,254	0,255	0,273	0,272	0,272	0,285	0,284	qua	1
medici e odontoiatri ogni 1.000 residenti	7,195	7,453	7,672	8,004	10,234	7,824	8,575	8,344	8,892	9,024	9,283	9,520	10,020	10,186	10,163	8,303	8,227	8,223	8,158	qua	1
Peso dell'area SALUTE																					3

formule di calcolo degli indicatori

1 = ricoveri ospedalieri di residenti nelle strutture ospedaliere cittadine (Ospedale San Gerardo, Clinica Zucchi) / residenti * 1.000

2 = decessi di residenti / residenti * 1.000

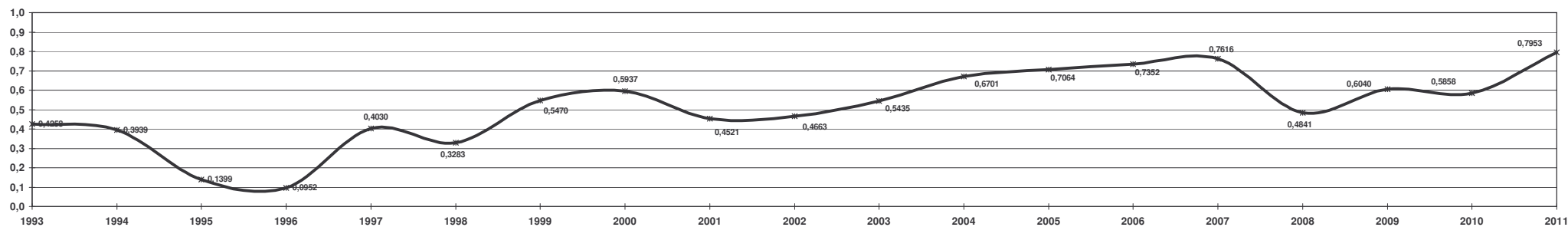
3 indicatore = dato

4 = farmacie / residenti * 1.000

5 = medici chirurghi e odontoiatri esercitanti in città / residenti * 1.000

INDICI	1993	1994	1995	1996	1997	1998	1999	2000	2001	2002	2003	2004	2005	2006	2007	2008	2009	2010	2011
ricoveri ospedalieri di residenti ogni 1.000 residenti	0,5919	0,4347	0,2267	0,0000	0,0148	0,4567	0,6057	0,4453	0,3767	0,4208	0,4604	0,5250	0,9279	0,5553	0,6518	0,6003	0,8423	0,9670	1,0000
tasso generico di mortalità	0,8538	0,8324	0,1198	0,1717	0,7194	0,2025	0,5856	0,9600	0,5589	0,5506	0,4916	0,9998	0,7077	1,0000	0,8617	0,1396	0,3418	0,0000	0,6437
età media dei residenti deceduti nell'anno	0,0436	0,0392	0,1206	0,0000	0,1744	0,4578	0,6076	0,4956	0,4142	0,4578	0,5959	0,5451	0,6526	0,6744	0,6613	0,8677	0,8823	1,0000	0,9666
farmacie ogni 1.000 residenti	0,0000	0,0155	0,0483	0,0754	0,0908	0,3110	0,2860	0,2037	0,2521	0,1857	0,6171	0,1263	0,1436	0,1734	0,6662	0,6380	0,6216	1,0000	0,9768
medici e odontoiatri ogni 1.000 residenti	0,0000	0,0848	0,1570	0,2662	1,0000	0,2070	0,4541	0,3781	0,5585	0,6019	0,6872	0,7653	0,9296	0,9843	0,9769	0,3646	0,3397	0,3381	0,3167
Indice generale di qualità dell'area SALUTE E SERVIZI SANITARI	0,4258	0,3939	0,1399	0,0952	0,4030	0,3283	0,5470	0,5937	0,4521	0,4663	0,5435	0,6701	0,7064	0,7352	0,7616	0,4841	0,6040	0,5858	0,7953

INDICE GENERALE DI QUALITA' DELL'AREA SALUTE E SERVIZI SANITARI



COMMENTO AREA STABILITA' SOCIALE

L'area stabilità sociale è caratterizzata da un andamento oscillatorio fino al 2004: finalmente nel 2011 l'indice generale ha una salita brusca: infatti passa dallo 0,5760 del 2010 allo 0,7289 del 2011, si evidenzia che sono in diminuzione i fattori di rischio. Il numero dei suicidi diminuisce, passano dagli 11 del 2010 ai 7 del 2011. In diminuzione il numero dei residenti utenti del servizio Sert (ex NOT), che passa infatti da 319 utenti del 2010 ai 172 del 2011, in calo anche il numero dei residenti nuovi utenti NOT, 43 nel 2010, 26 nel 2011. Diminuiscono gli scippi da 16 a 3 nel 2011, aumentano i TSO dai 100 del 2010 agli 104 del 2011. Aumentano i residenti che hanno contratto il matrimonio: 766 nel 2011 contro i 754 del 2010, in calo invece i divorzi passano da 157 a 108. Infine i minori soggetti a provvedimenti civili diminuiscono drasticamente da 351 a 304, quindi nel biennio 2010/2011, si interrompe il deciso trend decrescente degli anni 2007/2009.

DATI	1993	1994	1995	1996	1997	1998	1999	2000	2001	2002	2003	2004	2005	2006	2007	2008	2009	2010	2011
residenti che hanno contratto matrimonio nell'anno	1.279	1.344	1.326	1.249	1.189	1.558	1.216	1.227	1.238	1.181	1.068	1.080	941	958	889	921	838	754	766
divorzi	60	91	78	84	101	114	104	124	110	135	127	115	138	159	154	142	143	157	108
denunce ed esposti per disturbo della quiete pubblica	13	16	15	17	15	24	68	10	12	11	15	16	17	15	21	31	37	17	13
scippi	114	85	39	43	42	35	48	12	16	18	23	29	31	35	45	19	11	16	3
TSO (trattamenti sanitari obbligatori)	69	50	67	87	62	75	85	92	75	96	89	82	89	80	57	71	116	100	104
suicidi	14	7	11	13	8	11	9	11	13	9	12	10	22	28	17	19	18	11	7
minori residenti	18.908	18.334	17.892	17.594	17.520	17.524	17.693	18.009	18.155	18.319	18.540	18.884	19.106	19.180	19.218	19.498	19.625	19.950	20.003
minori soggetti a provvedimento civile	200	214	217	273	273	289	364	220	245	327	351	456	469	459	450	482	490	351	304
residenti utenti del Nucleo Operativo Tossicodipendenza (NOT)	116	154	155	141	142	279	129	138	211	151	181	179	94	189	243	295	396	319	172
residenti nuovi utenti del Nucleo Op. Tossicodipendenza (NOT)	19	51	32	44	24	47	30	25	83	31	22	35	34	42	75	94	126	43	26

Area

S
T
A
B
I
L
I
T
A'

S
O
C
I
A
L
E

INDICATORI	1993	1994	1995	1996	1997	1998	1999	2000	2001	2002	2003	2004	2005	2006	2007	2008	2009	2010	2011	dis/qua	peso
residenti sposatisi nell'anno ogni 1.000 residenti	10,615	11,179	11,082	10,479	9,998	13,079	10,173	10,147	10,308	9,742	8,782	8,833	7,716	7,888	7,358	7,594	6,895	6,144	6,224	qua	1
divorzi ogni 1.000 residenti	0,498	0,757	0,652	0,705	0,849	0,957	0,870	1,025	0,916	1,114	1,044	0,941	1,132	1,309	1,275	1,171	1,177	1,279	0,878	dis	1
denunce ed esposti per disturbo della quiete pubb. ogni 1.000 res.	0,108	0,133	0,125	0,143	0,126	0,201	0,569	0,083	0,100	0,091	0,123	0,131	0,139	0,124	0,174	0,256	0,304	0,139	0,106	dis	1
scippi ogni 1.000 residenti	0,946	0,707	0,326	0,361	0,353	0,294	0,402	0,099	0,133	0,148	0,189	0,237	0,254	0,288	0,372	0,157	0,091	0,130	0,024	dis	1
TSO (trattamenti sanitari obbligatori) ogni 1.000 residenti	0,573	0,416	0,560	0,730	0,521	0,630	0,711	0,761	0,624	0,792	0,732	0,671	0,730	0,659	0,472	0,585	0,954	0,815	0,845	dis	1
suicidi ogni 1.000 residenti	0,116	0,058	0,092	0,109	0,067	0,092	0,075	0,091	0,108	0,074	0,099	0,082	0,180	0,231	0,141	0,157	0,148	0,090	0,057	dis	3
minori soggetti a provvedimento civile ogni 1.000 minori residenti	10,578	11,672	12,128	15,517	15,582	16,492	20,573	12,216	13,495	17,850	18,932	24,147	24,547	23,931	23,416	24,720	24,968	17,594	15,198	dis	1
residenti utenti del Servizio NOT ogni 1.000 residenti	0,963	1,281	1,295	1,183	1,194	2,342	1,079	1,141	1,757	1,246	1,488	1,464	0,771	1,556	2,011	2,432	3,258	2,600	1,398	dis	1
residenti nuovi utenti del Servizio NOT ogni 100 utenti residenti	16,379	33,117	20,645	31,206	16,901	16,846	23,256	18,116	39,336	20,530	12,155	19,553	36,170	22,222	30,864	31,864	31,818	13,480	15,116	dis	1

Peso dell'area STABILITA' SOCIALE

3

formule di calcolo degli indicatori

1 = residenti sposatisi nell'anno / residenti * 1.000

2 = divorzi / residenti * 1.000

3 = denunce ed esposti per disturbo della quiete pubblica / residenti * 1.000

4 = scippi / residenti * 1.000

5 = TSO (trattamenti sanitari obbligatori) / residenti * 1.000

6 = suicidi / residenti * 1.000

7 = minori soggetti a provvedimento civile / minori residenti * 1.000

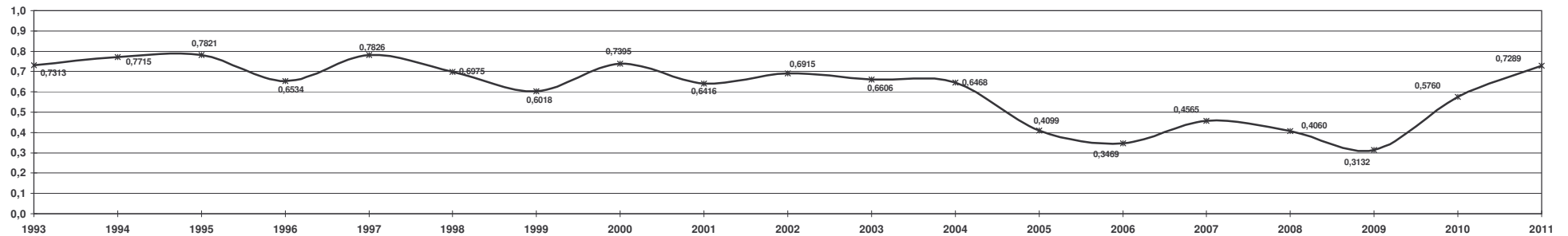
8 = residenti utenti del Nucleo Operativo Tossicodipendenza (NOT) / residenti * 1.000

9 = residenti nuovi utenti del Nucleo Operativo Tossicodipendenza (NOT) / utenti residenti del Nucleo Operativo Tossicodipendenza (NOT) * 100

Area STABILITA' SOCIALE

INDICI	1993	1994	1995	1996	1997	1998	1999	2000	2001	2002	2003	2004	2005	2006	2007	2008	2009	2010	2011
residenti sposatisi nell'anno ogni 1.000 residenti	0,6446	0,7260	0,7120	0,6251	0,5557	1,0000	0,5809	0,5771	0,6003	0,5187	0,3803	0,3877	0,2265	0,2515	0,1749	0,2090	0,1082	0,1082	0,0114
divorzi ogni 1.000 residenti	1,0000	0,6808	0,8103	0,7451	0,5669	0,4341	0,5414	0,3498	0,4849	0,2412	0,3266	0,4544	0,2191	0,0000	0,0427	0,1706	0,1636	0,0368	0,5321
denunce ed esposti per disturbo della quiete pubb. ogni 1.000 res.	0,9482	0,8964	0,9122	0,8767	0,9107	0,7557	0,0000	1,0000	0,9646	0,9835	0,9164	0,9009	0,8834	0,9160	0,8126	0,6443	0,5440	0,8851	0,9528
scippi ogni 1.000 residenti	0,0000	0,2594	0,6728	0,6350	0,6433	0,7077	0,5908	0,9188	0,8819	0,8654	0,8213	0,7691	0,7507	0,7138	0,6224	0,8565	0,9283	0,8850	1,0000
TSO (trattamenti sanitari obbligatori) ogni 1.000 residenti	0,7089	1,0000	0,7325	0,4168	0,8042	0,6031	0,4518	0,3595	0,6127	0,3018	0,4133	0,5268	0,4172	0,5490	0,8963	0,6852	0,0000	0,2590	0,2031
suicidi ogni 1.000 residenti	0,6585	0,9922	0,7982	0,6995	0,9402	0,7958	0,8940	0,8037	0,7043	0,9000	0,7594	0,8565	0,2889	0,0000	0,5174	0,4255	0,4748	0,8114	1,0000
minori soggetti a provvedimento civile ogni 1.000 minori residenti	1,0000	0,9239	0,8922	0,6568	0,6522	0,5890	0,3054	0,8861	0,7973	0,4946	0,4194	0,0570	0,0292	0,0721	0,1079	0,0172	0,0000	0,5124	0,6789
residenti utenti del Servizio NOT ogni 1.000 residenti	0,9228	0,7949	0,7891	0,8342	0,8298	0,3682	0,8760	0,8511	0,6036	0,8091	0,7115	0,7213	1,0000	0,6842	0,5013	0,3320	0,0000	0,2647	0,7480
residenti nuovi utenti del Servizio NOT ogni 100 utenti residenti	0,8446	0,2288	0,6876	0,2991	0,8254	0,8274	0,5916	0,7807	0,0000	0,6919	1,0000	0,7278	0,1165	0,6296	0,3117	0,2749	0,2766	0,9513	0,8910
Indice generale di qualità dell'area STABILITA' SOCIALE	0,7313	0,7715	0,7821	0,6534	0,7826	0,6975	0,6018	0,7395	0,6416	0,6915	0,6606	0,6468	0,4099	0,3469	0,4565	0,4060	0,3132	0,5760	0,7289

INDICE GENERALE DI QUALITA' DELL'AREA STABILITA' SOCIALE



COMMENTO DELL'AREA SICUREZZA

Risalita per l'area sicurezza, che tocca comunque nel 2011 uno dei valori massimi del periodo osservato: l'indice generale di qualità dell'area passa da 0,6200 del 2010 a 0,6627 del 2011, è dal 1998 che ha imboccato una decisa crescita che lo porta nella fascia di alto livello. Comunque il dato di qualità è la diminuzione dei delitti contro il patrimonio, testimoni del livello generale della microcriminalità cittadina, sono passati dai 1.213 del 2010 ai 1.069 del 2011, i delitti contro il patrimonio ogni mille residenti passano ai 8,686 del 2011, dai 9,887 del 2010. In aumento i delitti contro la persona: 14 nel 2011 contro gli 11 del 2010. Aumenta il personale della Polizia Municipale (151 addetti nell'ultimo anno contro) e anche il numero di addetti della Polizia Municipale ogni 1000 residenti 1,227 nel 2011 mentre era 1,157 nel 2009. Quindi anche per il 2011, l'ottimo livello dell'indice conferma l'attenzione prestata dall'Amministrazione Comunale verso la sicurezza, considerata fattore di attenzione e criticità prioritaria nella qualità della vita dei cittadini e per tale motivo è stata oggetto di incontri tra l'Amministrazione stessa e le Forze dell'Ordine, che hanno dato dei risultati importanti.

DATI	1993	1994	1995	1996	1997	1998	1999	2000	2001	2002	2003	2004	2005	2006	2007	2008	2009	2010	2011
delitti contro il patrimonio	1.753	1.846	1.634	1.631	1.694	1.669	2.455	1.142	1.283	1.464	2.293	1.658	1.211	1.721	1.911	2.314	413	1.213	1.069
delitti contro la persona e omicidi	48	82	49	37	28	146	25	20	8	7	10	8	16	13	10	13	13	11	14
addetti di polizia municipale	134	129	130	114	126	127	146	150	149	145	154	163	157	147	150	140	143	142	151

NOTA: i delitti e le denunce si riferiscono all'attività rilevata dalla Polizia di Stato di Monza

** dato stimato con il metodo della regressione lineare anni 2005-2010

*** dato stimato con il metodo della regressione lineare anni 2005-2010

**

Area
S
I
C
U
R
E
Z
Z
A

INDICATORI	1993	1994	1995	1996	1997	1998	1999	2000	2001	2002	2003	2004	2005	2006	2007	2008	2009	2010	2011	dis/qua	peso
delitti contro il patrimonio ogni 1.000 residenti	14,548	15,355	13,656	13,684	14,245	14,011	20,538	9,444	10,682	12,076	18,854	13,561	9,929	14,171	15,816	19,083	3,398	9,887	8,686	dis	1
delitti contro la persona e omicidi ogni 1.000 residenti	0,398	0,682	0,410	0,310	0,235	1,226	0,209	0,165	0,067	0,058	0,082	0,065	0,131	0,107	0,083	0,103	0,107	0,089	0,114	dis	3
addetti della Polizia Municipale ogni 1.000 residenti	1,112	1,073	1,086	0,956	1,060	1,066	1,221	1,240	1,241	1,196	1,266	1,333	1,287	1,210	1,241	1,154	1,177	1,157	1,227	qua	1
Peso dell'area SICUREZZA																					3

formule di calcolo degli indicatori

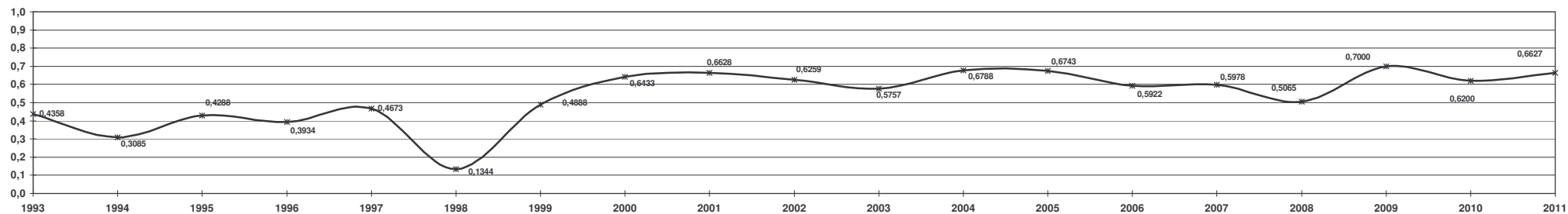
1 = delitti contro il patrimonio / residenti * 1.000

2 = delitti contro la persona / residenti * 1.000

3 = Addetti alla Polizia Municipale / residenti * 1.000

INDICI	1993	1994	1995	1996	1997	1998	1999	2000	2001	2002	2003	2004	2005	2006	2007	2008	2009	2010	2011
delitti contro il patrimonio ogni 1.000 residenti	0,3495	0,3024	0,4015	0,3999	0,3672	0,3808	0,0000	0,6473	0,5750	0,4937	0,0982	0,4071	0,6189	0,3715	0,2755	0,0849	1,0000	0,6214	0,6915
delitti contro la persona e omicidi ogni 1.000 residenti	0,7084	0,4654	0,6988	0,7836	0,8478	0,0000	0,8704	0,9078	0,9924	1,0000	0,9790	0,9934	0,9371	0,9578	0,9786	0,9612	0,9579	0,9730	0,9520
addetti della Polizia Municipale ogni 1.000 residenti	0,4130	0,3093	0,3451	0,0000	0,2735	0,2912	0,7032	0,7538	0,7542	0,6359	0,8223	1,0000	0,8782	0,6741	0,7565	0,5253	0,5841	0,5328	0,7178
Indice generale di qualità dell'area SICUREZZA	0,4358	0,3085	0,4288	0,3934	0,4673	0,1344	0,4888	0,6433	0,6628	0,6259	0,5757	0,6788	0,6743	0,5922	0,5978	0,5065	0,7000	0,6200	0,6627

INDICE GENERALE DI QUALITA' DELL'AREA SICUREZZA



COMMENTO AREA BENESSERE ECONOMICO

Per l'anno 2011 risulta una flessione molto contenuta per l'area benessere economico rispetto al 2010: l'indice di qualità di area , che passa da 0,7775 del 2010 a 0,6622 del 2011, è comunque ben assestato su livelli elevati ed in linea con i risultati evidenziati da analoghi studi realizzati sulla città di Milano. Vediamo gli indicatori principali: diminuzione dei depositi bancari per residente (gli sportelli delle aziende credito operanti sono 105): da 31.142 euro nel 2010 ai 30.118 euro deflazionati del 2011. In calo il consumo generale di gas metano, il consumo pro capite, passa dai 1.073 m³ per residente del 2010 ai 857 m³ per residente del 2011. L'inflazione sale dal 1,6% contro il 3,5% (rilev.Milano). Sale il rilascio di licenze commerciali dalle 2.179 del 2010 alle 2.335 del 2011. Le pensioni sociali (dal 1995 divengono assegni sociali), indicatore di disagio, scendono dalle 959 unità del 2010 alle 921 unità nel 2011 (ossia 32 ogni mille residenti ultra 65enni).

DATI	1993	1994	1995	1996	1997	1998	1999	2000	2001	2002	2003	2004	2005	2006	2007	2008	2009	2010	2011
depositi bancari (miliardi €.2011)	2.622	2.426	2.284	2.293	2.274	2.228	2.543	2.424	2.321	2.474	2.689	2.987	2.808	2.967	2.987	3.075	3.710	3.821	3.707
consumo di gas metano (1.000 metri cubi)	89.453	84.354	90.830	94.755	92.000	104.000	108.496	108.694	108.600	105.098	104.178	122.200	111.200	118.505	111.254	118.300	112.434	131.699	105.536
consumo di elettricità per uso domestico (1.000 kwh)	101.141	106.035	106.125	105.502	105.306	105.856	112.274	111.626	118.708	119.085	121.388	123.005	123.095	122.574	120.570	121.506	122.443	121.326	121.089
titolari di pensione sociale/assegno sociale	319	299	190	165	39	51	99	202	711	716	719	716	706	689	666	649	629	959	921
aziende di credito operanti	23	25	26	28	29	30	30	29	27	29	31	37	39	40	45	45	45	40	38
sportelli di credito operanti	44	47	53	59	60	63	64	65	67	72	76	79	86	91	94	100	101	105	105
indice dei prezzi al consumo (Milano)	3,9	3,7	5,3	4,4	1,9	1,9	1,8	2,3	2,3	1,9	2,2	1,6	1,5	1,8	1,7	3,0	0,8	1,6	3,5
licenze commerciali	2.241	2.260	2.246	2.199	2.187	1.726	1.843	1.661	1.669	1.645	1.764	1.839	1.884	1.892	1.814	2.149	2.305	2.179	2.335

** dal 1995 vengono erogate dall'INPS gli assegni sociali

*** per il 2011 stimato con regressione lineare

**

B
E
S
E
R
E

E
C
O
N
O
M
I
C
O

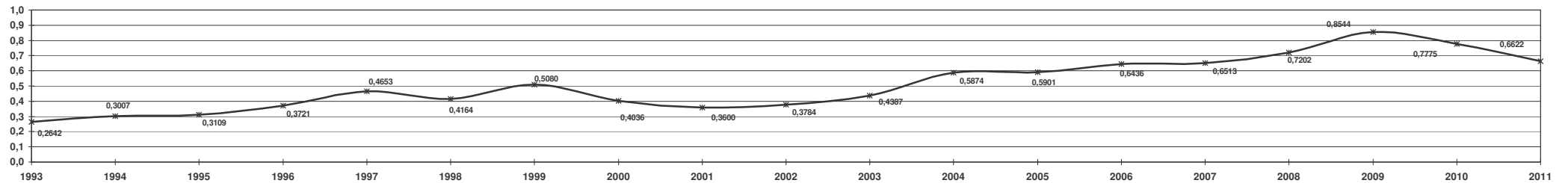
INDICATORI	1993	1994	1995	1996	1997	1998	1999	2000	2001	2002	2003	2004	2005	2006	2007	2008	2009	2010	2011	dis/qua	peso
depositi bancari (migliaia, €.2011) ogni residente	21,762	20,182	19,085	19,241	19,124	18,703	21,274	20,046	19,322	20,411	22,108	24,433	23,024	24,431	24,723	25,356	30,523	31,142	30,116	qua	1
consumo di gas metano (metri cubi) ogni residente	742,379	701,646	759,112	795,011	773,610	873,084	907,650	898,847	904,216	866,909	856,600	999,485	911,767	975,792	920,779	975,429	925,040	1073,237	857,493	qua	1
consumo di elettricità per uso domestico (kwh) ogni residente	839,379	881,986	886,940	885,180	885,497	888,665	939,256	923,093	988,377	982,282	998,109	1006,069	1009,298	1009,296	997,881	1001,866	1007,385	988,704	983,860	qua	1
titolari di pensione sociale ogni 1.000 residenti ultra-65enni	17,570	15,961	9,837	8,315	1,905	2,426	4,590	9,049	30,975	30,516	29,725	28,665	27,383	26,031	24,723	23,731	22,638	34,265	32,121	dis	1
aziende di credito operanti ogni 1.000 residenti	0,191	0,208	0,217	0,235	0,244	0,252	0,251	0,240	0,225	0,239	0,255	0,303	0,320	0,329	0,372	0,371	0,370	0,326	0,309	qua	1
sportelli di credito operanti ogni 1.000 residenti	0,365	0,391	0,443	0,495	0,505	0,529	0,535	0,538	0,558	0,594	0,625	0,646	0,705	0,749	0,778	0,825	0,831	0,856	0,853	qua	1
indice dei prezzi al consumo (Milano)	3,9	3,7	5,3	4,4	1,9	1,9	1,8	2,3	2,3	1,9	2,2	1,6	1,5	1,8	1,7	3,0	0,8	1,6	3,5	dis	1
licenze commerciali ogni 1.000 residenti	18,598	18,798	18,771	18,450	18,390	14,490	15,418	13,736	13,896	13,569	14,504	15,041	15,448	15,579	15,013	17,719	18,964	17,757	18,972	qua	1
Peso dell'area BENESSERE ECONOMICO																					2

formule di calcolo degli indicatori

- 1 = depositi bancari (migliaia, €.2010) / residenti
- 2 = consumo di gas metano (metri cubi) / residenti
- 3 = consumo di elettricità per uso domestico (Kwh) / residenti
- 4 = titolari di pensione sociale / residenti ultra-65enni * 1.000
- 5 = aziende di credito operanti / residenti * 1.000
- 6 = sportelli di credito operanti / residenti * 1.000
- 7 indicatore=dato
- 8 = licenze commerciali / residenti * 1.000

INDICI	1993	1994	1995	1996	1997	1998	1999	2000	2001	2002	2003	2004	2005	2006	2007	2008	2009	2010	2011
depositi bancari (migliaia, €.2011) ogni residente	0,2459	0,1189	0,0307	0,0432	0,0338	0,0000	0,2067	0,1079	0,0497	0,1373	0,2737	0,4607	0,3473	0,4605	0,4839	0,5349	0,9503	1,0000	0,9176
consumo di gas metano (metri cubi) ogni residente	0,1096	0,0000	0,1546	0,2513	0,1937	0,4614	0,5544	0,5307	0,5451	0,4447	0,4170	0,8015	0,5655	0,7378	0,5897	0,7368	0,6012	1,0000	0,4194
consumo di elettricità per uso domestico (kwh) ogni residente	0,0000	0,2507	0,2799	0,2695	0,2714	0,2901	0,5878	0,4927	0,8769	0,8410	0,9341	0,9810	1,0000	1,0000	0,9328	0,9563	0,9887	0,8788	0,8503
titolari di pensione sociale ogni 1.000 residenti ultra-65enni	0,5159	0,5656	0,7549	0,8019	1,0000	0,9839	0,9170	0,7792	0,1017	0,1158	0,1403	0,1730	0,2126	0,2544	0,2949	0,3255	0,3593	0,0000	0,0663
aziende di credito operanti ogni 1.000 residenti	0,0000	0,0940	0,1455	0,2426	0,2918	0,3358	0,3310	0,2695	0,1869	0,2662	0,3526	0,6155	0,7099	0,7628	1,0000	0,9923	0,9879	0,7440	0,6492
sportelli di credito operanti ogni 1.000 residenti	0,0000	0,0526	0,1586	0,2647	0,2841	0,3338	0,3471	0,3514	0,3928	0,4663	0,5296	0,5729	0,6931	0,7832	0,8416	0,9365	0,9497	1,0000	0,9949
indice dei prezzi al consumo (Milano)	0,3111	0,3556	0,0000	0,2000	0,7556	0,7556	0,7778	0,6667	0,6667	0,7556	0,6889	0,8222	0,8444	0,7778	0,8000	0,5111	1,0000	0,8222	0,4000
licenze commerciali ogni 1.000 residenti	0,9308	0,9678	0,9628	0,9034	0,8923	0,1704	0,3422	0,0309	0,0606	0,0000	0,1731	0,2725	0,3477	0,3720	0,2673	0,7681	0,9985	0,7751	1,0000
Indice generale di qualità dell'area BENESSERE ECONOMICO	0,2642	0,3007	0,3109	0,3721	0,4653	0,4164	0,5080	0,4036	0,3600	0,3784	0,4387	0,5874	0,5901	0,6436	0,6513	0,7202	0,8544	0,7775	0,6622

INDICE GENERALE DI QUALITA' DELL'AREA BENESSERE ECONOMICO



Area BENESSERE ECONOMICO

COMMENTO DELL'AREA CASA

Ancora un miglioramento per l'area casa, dovuto principalmente alla crisi economica, dove per qualità si intende la facilità ed economicità d'accesso degli utenti al mercato immobiliare cittadino. L'indice generale dell'area nel 2011 si incrementa a 0,6549, e quindi continua la crescita iniziata nel 2008. Nel 2000 l'indice era a 0,8255, nel 2001 passa a 0,7828, nel 2002 era a 0,6914, nel 2003 era a 0,6488. Comprare casa in zona centrale costa nel 2011, 4.900 € al mq. In periferia il costo della casa del 2011 è del 6% inferiore rispetto al 2010 (€2.556 il mq nel 2011 contro gli 2.730 euro del 2010). Il costo degli affitti è del 4,6% inferiore di quello del 2010 (€3.613/anno per stanza nel 2011 contro i 3.788 euro del 2010), ed in ogni caso inferiore rispetto al 1993, anno di massimo. Le utenze domestiche Enel salgono a 54.379 dalle 54.540 nel 2009. La situazione è in miglioramento, in quanto i prezzi delle case si abbassano, gli affitti si fermano ma permangono alti, comunque si ha sempre convenienza ad investire nel mattone soprattutto nella zona centrale della città.

DATI	1993	1994	1995	1996	1997	1998	1999	2000	2001	2002	2003	2004	2005	2006	2007	2008	2009	2010	2011
utenze domestiche ENEL	47.422	47.890	48.079	48.154	48.719	48.833	50.078	50.887	53.860	51.665	53.662	53.612	53.850	53.984	54.072	54.258	54.379	54.540	54.672
valore della casa al mq (€.'2011): centro	3.588	3.454	3.277	3.189	3.135	2.977	3.065	3.249	3.321	3.289	3.618	4.122	4.514	5.680	5.751	5.544	5.163	5.084	4.900
valore della casa al mq (€.'2011): semicentro	2.592	2.686	2.549	2.558	2.515	2.266	2.398	2.404	2.436	2.486	2.730	3.001	3.324	3.931	3.886	3.870	3.859	3.632	3.220
valore della casa al mq (€.'2011): periferia	2.018	2.055	1.950	1.978	1.998	1.759	1.832	1.787	1.866	2.019	2.192	2.478	2.652	3.022	3.150	2.959	2.816	2.730	2.556
costo medio annuo di affitto per stanza (€.'2011)	4.856	4.674	4.224	4.065	3.667	3.417	3.774	3.602	4.043	4.181	4.324	4.035	3.979	3.940	4.079	3.940	3.854	3.788	3.613
prime rate ABI	11,396	9,292	11,031	10,948	9,208	7,700	5,869	7,31	7,796	7,312	7,234	7,125	7,125	7,125	7,125	7,125	7,125	7,125	7,125

NOTA: il dato realtivo al costo medio annuo di affitto per stanza è calcolato considerando come stanze soggiorno e camere ed escludendo pertanto i servizi (bagni e cucine)

Prezzi casa: media min/max del nuovo o ristrutturato e recente

*** non più rilevato dal 31/12/2004

* stimato con regressione lineare

Area

C

A

S

A

INDICATORI	1993	1994	1995	1996	1997	1998	1999	2000	2001	2002	2003	2004	2005	2006	2007	2008	2009	2010	2011	dis/qua	peso
utenze domestiche Enel ogni 1.000 residenti	393,560	398,343	401,820	404,021	409,668	409,955	418,940	420,811	448,445	426,163	441,234	438,497	441,535	444,514	447,520	447,378	447,395	444,458	444,220	qua	1
valore della casa al mq (€.'2011): centro	3.588	3.454	3.277	3.189	3.135	2.977	3.065	3.249	3.321	3.289	3.618	4.122	4.514	5.680	5.751	5.544	5.163	5.084	4.900	dis	1
valore della casa al mq (€.'2011): semicentro	2.592	2.686	2.549	2.558	2.515	2.266	2.398	2.404	2.436	2.486	2.730	3.001	3.324	3.931	3.886	3.870	3.859	3.632	3.220	dis	1
valore della casa al mq (€.'2011): periferia	2.018	2.055	1.950	1.978	1.998	1.759	1.832	1.787	1.866	2.019	2.192	2.478	2.652	3.022	3.150	2.959	2.816	2.730	2.556	dis	1
costo medio annuo di affitto per stanza (€.'2011)	4.856	4.674	4.224	4.065	3.667	3.417	3.774	3.602	4.043	4.181	4.324	4.035	3.979	3.940	4.079	3.940	3.854	3.788	3.613	dis	2
prime rate ABI	11,396	9,292	11,031	10,948	9,208	7,700	5,869	7,310	7,796	7,312	7,234	7,125	7,125	7,125	7,125	7,125	7,125	7,125	7,125	dis	1
Peso dell'area CASA																					2

formule di calcolo degli indicatori

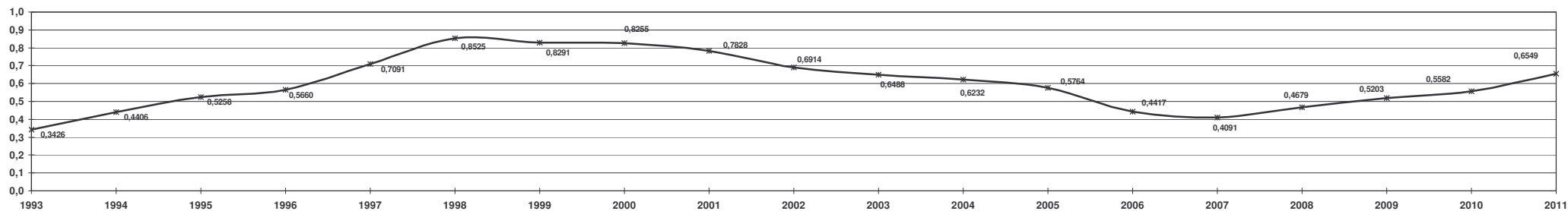
1 = utenze domestiche Enel / residenti * 1.000

da 2 a 5 indicatore = dato

6 indicatore = dato

INDICI	1993	1994	1995	1996	1997	1998	1999	2000	2001	2002	2003	2004	2005	2006	2007	2008	2009	2010	2011
utenze domestiche Enel ogni 1.000 residenti	0,0000	0,0871	0,1505	0,1906	0,2935	0,2987	0,4624	0,4965	1,0000	0,5940	0,8686	0,8188	0,8741	0,9284	0,9831	0,9806	0,9809	0,9274	0,9230
valore della casa al mq (€.'2011): centro	0,7795	0,8281	0,8918	0,9236	0,9431	1,0000	0,9683	0,9021	0,8758	0,8875	0,7690	0,5871	0,4460	0,0253	0,0000	0,0744	0,2119	0,2404	0,3066
valore della casa al mq (€.'2011): semicentro	0,8047	0,7479	0,8302	0,8248	0,8509	1,0000	0,9207	0,9174	0,8983	0,8678	0,7218	0,5587	0,3645	0,0000	0,0268	0,0368	0,0432	0,1794	0,4272
valore della casa al mq (€.'2011): periferia	0,8136	0,7871	0,8627	0,8422	0,8282	1,0000	0,9475	0,9801	0,9228	0,8132	0,6890	0,4832	0,3582	0,0917	0,0000	0,1375	0,2399	0,3020	0,4269
costo medio annuo di affitto per stanza (€.'2011)	0,0000	0,1268	0,4396	0,5499	0,8263	1,0000	0,7524	0,8717	0,5656	0,4692	0,3702	0,5708	0,6096	0,6368	0,5405	0,6366	0,6966	0,7427	0,8640
prime rate ABI	0,0000	0,3807	0,0660	0,0810	0,3958	0,6687	1,0000	0,7393	0,6513	0,7389	0,7530	0,7727	0,7727	0,7727	0,7727	0,7727	0,7727	0,7727	0,7727
Indice generale di qualità dell'area CASA	0,3426	0,4406	0,5258	0,5660	0,7091	0,8525	0,8291	0,8255	0,7828	0,6914	0,6488	0,6232	0,5764	0,4417	0,4091	0,4679	0,5203	0,5582	0,6549

INDICE GENERALE DI QUALITA' DELL'AREA CASA



COMMENTO AREA ISTRUZIONE E CULTURA

Lieve flessione per l'indice di qualità dell'area istruzione e cultura per l'anno 2011: passa da 0,4597 a 0,4140. Nel 2011 si sono registrate alcune ottime prestazioni per il sistema bibliotecario: gli iscritti alle biblioteche cittadine sono infatti 14.739, si arriva quindi, ai 119 iscritti nelle biblioteche comunali, ogni mille residenti. Il prestito medio di libri nelle biblioteche comunali passa da 16,83 a 17,49 titoli per anno, dal 2010 al 2011, per iscritto. I titoli per residente sono 1,578. Le spese correnti del bilancio comunale per la cultura passano da €43,45 per residente nel 2010 a €35,68 nel 2011. Le spese correnti sull'istruzione passano da €131 a €101 per residente. diminuiscono i visitatori di mostre e musei cittadini nel 2010 sono stati 97.337 contro i 93.779 del 2011. Stabile il numero medio di alunni per classe nelle scuole nei vari gradi, ma aumentano gli iscritti all'università di Monza 3.281 contro i 2.387 del 2010.

DATI	1993	1994	1995	1996	1997	1998	1999	2000	2001	2002	2003	2004	2005	2006	2007	2008	2009	2010	2011
spese correnti settore cultura bilancio comunale (€.2011, milioni)	4,568	2,882	3,244	4,275	4,124	4,038	4,011	4,551	3,688	3,970	7,790	5,880	4,397	4,087	4,493	5,409	5,483	5,332	4,392
spese correnti settore istruzione bilancio comunale (€.2011, milioni)	26,185	22,430	22,120	23,718	23,518	18,942	16,920	14,466	14,195	13,876	15,402	16,764	16,328	16,377	17,339	16,681	16,892	16,189	12,459
investimenti comunali per istruzione e cultura (€.2011, milioni)	5,362	1,983	4,003	4,274	5,155	0,798	21,598	2,228	28,906	0,331	9,199	7,817	3,545	3,024	1,078	2,671	2,706	7,668	10,506
titoli nelle 7 biblioteche comunali	129.465	130.350	136.001	171.910	174.251	181.151	187.895	191.060	196.867	205.107	197.799	208.989	216.611	222.068	228.216	237.501	245.479	251.313	194.156
libri prestati nelle 7 biblioteche comunali	46.527	56.029	59.661	61.554	64.382	66.613	75.753	83.857	97.296	127.877	156.307	183.469	194.807	202.774	220.755	232.910	239.303	249.395	257.892
iscritti alle 7 biblioteche comunali	4.736	5.464	4.940	5.128	7.073	7.356	8.250	8.394	9.051	10.884	10.393	11.563	11.799	12.239	12.890	13.582	13.890	14.811	14.739
visitatori dei musei/mostre cittadini	50.224	59.830	66.362	70.962	56.337	132.747	139.371	69.506	63.157	73.675	55.486	67.223	66.157	82.051	75.718	95.318	81.271	97.337	93.779
alunni delle scuole materne pubbliche	823	867	867	892	900	997	1.053	1.287	1.030	1.031	1.040	1.093	1.095	1.137	1.210	1.201	1.234	1.242	1.232
alunni delle scuole materne private	1.922	1.930	1.933	1.945	1.944	2.023	2.050	2.131	2.298	2.414	2.406	2.472	2.490	2.499	2.559	2.527	2.443	2.444	2.469
alunni delle scuole elementari pubbliche	3.768	3.837	3.813	3.861	3.914	3.956	3.925	4.050	4.098	4.060	4.187	4.333	4.338	4.395	4.433	4.435	4.440	4.469	4.485
alunni delle scuole elementari private	1.341	1.357	1.358	1.371	1.330	1.463	1.444	1.410	1.514	1.471	1.460	1.549	1.683	1.742	1.731	1.813	1.758	1.774	1.774
alunni delle scuole medie inferiori pubbliche	2.739	2.627	2.505	2.644	2.574	2.371	2.451	2.628	2.723	2.687	2.501	2.707	2.762	2.797	2.884	2.686	2.879	2.925	2.962
alunni delle scuole medie inferiori private	979	957	906	843	803	793	825	891	874	878	892	936	930	904	919	976	1.008	1.004	979
alunni delle scuole medie superiori pubbliche	9.653	9.555	8.658	9.225	9.099	9.042	9.198	9.144	7.169	7.352	7.244	7.653	7.891	8.194	8.156	7.843	7.654	7.682	7.081
alunni delle scuole medie superiori private	2.578	2.453	2.273	1.688	1.688	1.634	1.541	1.454	1.583	1.616	1.632	1.678	1.793	1.819	1.780	1.789	1.805	1.807	1.819
classi delle scuole materne pubbliche	40	38	38	38	39	39	40	40	41	42	42	46	46	48	50	60	50	50	51
classi delle scuole materne private	78	69	71	85	68	73	77	70	86	87	89	91	97	95	97	95	93	92	90
classi delle scuole elementari pubbliche	209	199	205	205	205	221	209	201	203	203	207	215	218	222	223	229	222	223	224
classi delle scuole elementari private	68	67	68	75	64	68	70	67	72	69	71	75	86	89	88	91	86	85	85
classi delle scuole medie inferiori pubbliche	134	125	121	117	125	92	127	121	132	132	125	131	127	128	131	123	127	129	129
classi delle scuole medie inferiori private	43	42	47	41	39	39	48	42	40	42	43	43	42	42	44	45	44	42	43
classi delle scuole medie superiori pubbliche	510	413	389	404	397	413	389	369	330	330	323	341	356	361	362	362	350	336	311
classi delle scuole medie superiori private	111	208	102	83	83	93	75	77	79	81	81	82	84	84	81	82	79	84	84
iscritti all'Università di Monza	350	400	444	455	436	425	916	1.043	1.214	1.006	3.000	3.142	1.901	2.855	2.456	2.743	2.622	2.387	3.281
docenti e assistenti dell'Università di Monza	60	82	95	119	129	213	159	153	181	103	195	192	124	161	206	493	474	409	466

Area

I
S
T
R
U
Z
I
O
N
E

INDICATORI	1993	1994	1995	1996	1997	1998	1999	2000	2001	2002	2003	2004	2005	2006	2007	2008	2009	2010	2011	dis/qua	peso
spese correnti settore cultura per residente (€.2011)	37,91	23,97	27,11	35,87	34,68	33,90	33,55	37,63	30,71	32,74	64,05	48,09	36,05	33,65	37,19	44,60	45,11	43,45	35,68	qua	2
spese correnti settore istruzione per residente (€.2011)	217,31	186,57	184,86	198,99	197,76	159,02	141,55	119,63	118,19	114,46	126,64	137,11	133,88	134,85	143,51	137,55	138,98	131,92	101,23	qua	2
investimenti comun. per istruz. e cultura per residente (€.2011)	44,50	16,49	33,45	35,86	43,35	6,70	180,68	18,43	240,68	2,73	75,64	63,94	29,06	24,90	8,93	22,02	22,26	62,48	85,36	qua	2
titoli nelle 8 biblioteche comunali per residente	1,074	1,084	1,137	1,442	1,465	1,521	1,572	1,580	1,639	1,692	1,626	1,709	1,776	1,829	1,889	1,958	2,020	2,048	1,578	qua	1
prestito medio di libri per iscritto nelle 8 biblioteche comunali	9,824	10,254	12,077	12,004	9,103	9,056	9,182	9,990	10,750	11,749	15,040	15,867	16,510	16,568	17,126	17,148	17,228	16,838	17,497	qua	1
iscritti nelle 8 biblioteche comunali ogni 1.000 residenti	39,305	45,449	41,286	43,025	59,475	61,754	69,017	69,414	75,360	89,778	85,456	94,575	96,744	100,778	106,682	111,989	114,279	120,697	119,756	qua	1
visitatori dei musei/mostre cittadini ogni 1.000 residenti	416,814	497,659	554,620	595,384	473,727	1114,416	1165,943	574,781	525,853	607,714	456,232	549,823	542,444	675,623	626,670	785,933	668,649	793,215	761,966	qua	1
numero medio di alunni per classe della scuola materna	23,263	26,140	25,688	23,065	26,579	26,964	26,521	31,073	26,205	26,705	26,305	26,022	25,070	25,427	25,639	24,052	25,713	25,958	26,248	dis	1
numero medio di alunni per classe della scuola elementare	19,826	21,519	20,819	20,021	21,458	20,337	20,892	22,808	22,131	22,324	22,274	22,239	21,676	21,748	21,850	21,488	21,851	21,946	22,146	dis	1
numero medio di alunni per classe della scuola media inferiore	18,444	19,526	18,941	18,686	19,494	18,751	19,244	20,373	20,407	20,335	20,313	20,283	19,806	19,733	19,820	19,525	20,123	20,269	20,256	dis	1
numero medio di alunni per classe della scuola media superiore	20,198	20,750	20,439	20,911	20,656	23,963	19,772	21,479	20,770	20,687	20,209	20,660	20,869	20,917	21,073	21,023	21,770	21,958	22,131	dis	1
iscritti all'Università di Monza ogni 1.000 residenti	2,905	3,327	3,711	3,818	3,666	3,568	7,663	8,625	10,108	8,298	24,667	25,699	15,587	23,509	20,327	22,617	21,572	19,452	26,659	qua	1
iscritti per ogni docente o assistente all'Università di Monza	5,833	4,878	4,674	3,824	3,380	1,995	5,761	6,817	6,707	9,767	15,385	16,365	15,331	17,733	11,922	5,564	5,532	5,836	7,041	dis	1
Peso dell'area ISTRUZIONE E CULTURA																					1

Area ISTRUZIONE E CULTURA

formule di calcolo degli indicatori

1 = spese correnti settore cultura bilancio comunale / residenti

2 = spese correnti settore istruzione bilancio comunale / residenti

3 = investimenti comunali per istruzione e cultura / residenti

4 = titoli nelle 8 biblioteche comunali / residenti

5 = libri prestati nelle 8 biblioteche comunali / iscritti nelle 5 biblioteche comunali

6 = iscritti nelle 8 biblioteche comunali / residenti * 1.000

7 = visitatori dei musei/mostre cittadini / residenti * 1.000

8 = alunni delle scuole materne pubbliche e private / classi delle scuole materne pubbliche e private

9 = alunni delle scuole elementari pubbliche e private / classi delle scuole elementari pubbliche e private

10 = alunni delle scuole medie inferiori pubbliche e private / classi delle scuole medie inferiori pubbliche e private

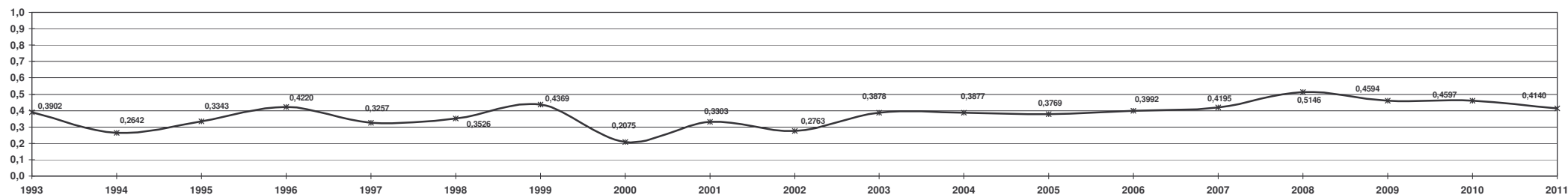
11 = alunni delle scuole medie superiori pubbliche e private / classi delle scuole medie superiori pubbliche e private

12 = iscritti all'Università di Monza / residenti * 1.000

13 = iscritti all'Università di Monza / docenti e assistenti dell'Università di Monza

INDICI	1993	1994	1995	1996	1997	1998	1999	2000	2001	2002	2003	2004	2005	2006	2007	2008	2009	2010	2011
spese correnti settore cultura per residente (€.2011)	0,3477	0,0000	0,0783	0,2968	0,2671	0,2477	0,2391	0,3409	0,1682	0,2189	1,0000	0,6018	0,3014	0,2415	0,3297	0,5148	0,5275	0,4861	0,2923
spese correnti settore istruzione per residente (€.2011)	1,0000	0,7351	0,7205	0,8422	0,8315	0,4978	0,3473	0,1585	0,1461	0,1139	0,2189	0,3091	0,2813	0,2897	0,3642	0,3128	0,3252	0,2644	0,0000
investimenti comun. per istruz. e cultura per residente (€.2011)	0,1755	0,0578	0,1291	0,1392	0,1707	0,0167	0,7479	0,0660	1,0000	0,0000	0,3064	0,2572	0,1107	0,0932	0,0260	0,0811	0,0821	0,2511	0,3473
titoli nelle 8 biblioteche comunali per residente	0,0000	0,0101	0,0639	0,3779	0,4014	0,4585	0,5110	0,5193	0,5800	0,6342	0,5670	0,6521	0,7207	0,7746	0,8365	0,9079	0,9709	1,0000	0,5168
prestito medio di libri per iscritto nelle 8 biblioteche comunali	0,0910	0,1420	0,3579	0,3492	0,0056	0,0000	0,0150	0,1107	0,2007	0,3191	0,7089	0,8069	0,8831	0,8899	0,9560	0,9587	0,9682	0,9220	1,0000
iscritti nelle 8 biblioteche comunali ogni 1.000 residenti	0,0000	0,0755	0,0243	0,0457	0,2478	0,2758	0,3651	0,3699	0,4430	0,6201	0,5670	0,6791	0,7057	0,7553	0,8278	0,8930	0,9211	1,0000	0,9884
visitatori dei musei/mostre cittadini ogni 1.000 residenti	0,0000	0,1079	0,1840	0,2384	0,0760	0,9312	1,0000	0,2109	0,1456	0,2548	0,0526	0,1776	0,1677	0,3455	0,2801	0,4927	0,3362	0,5025	0,4607
numero medio di alunni per classe della scuola materna	0,9753	0,6160	0,6724	1,0000	0,5611	0,5131	0,5684	0,0000	0,6079	0,5454	0,5954	0,6307	0,7496	0,7051	0,6785	0,8768	0,6693	0,6388	0,6025
numero medio di alunni per classe della scuola elementare	1,0000	0,4324	0,6670	0,9346	0,4527	0,8287	0,6426	0,0000	0,2269	0,1623	0,1792	0,1910	0,3795	0,3556	0,3213	0,4428	0,3210	0,2891	0,2218
numero medio di alunni per classe della scuola media inferiore	1,0000	0,4487	0,7467	0,8769	0,4650	0,8437	0,5927	0,0174	0,0000	0,0370	0,0480	0,0634	0,3063	0,3434	0,2992	0,4494	0,1446	0,0702	0,0772
numero medio di alunni per classe della scuola media superiore	0,8982	0,7665	0,8407	0,7280	0,7889	0,0000	1,0000	0,5927	0,7619	0,7817	0,8956	0,7880	0,7383	0,7267	0,6895	0,7013	0,5232	0,4783	0,4371
iscritti all'Università di Monza ogni 1.000 residenti	0,0000	0,0178	0,0339	0,0384	0,0321	0,0279	0,2003	0,2408	0,3032	0,2271	0,9162	0,9596	0,5339	0,8674	0,7334	0,8299	0,7859	0,6966	1,0000
iscritti per ogni docente o assistente all'Università di Monza	0,7561	0,8168	0,8298	0,8838	0,9120	1,0000	0,7607	0,6936	0,7006	0,5062	0,1492	0,0869	0,1526	0,0000	0,3692	0,7732	0,7753	0,7559	0,6794
Indice generale di qualità dell'area ISTRUZIONE E CULTURA	0,3902	0,2642	0,3343	0,4220	0,3257	0,3526	0,4369	0,2075	0,3303	0,2763	0,3878	0,3877	0,3769	0,3992	0,4195	0,5146	0,4594	0,4597	0,4140

INDICE GENERALE DI QUALITA' DELL'AREA ISTRUZIONE E CULTURA



Area ISTRUZIONE E CULTURA

COMMENTO AREA SICUREZZA STRADALE E TRASPORTI

Incremento per l'area SICUREZZA STRADALE E TRASPORTI nell'anno 2011: l'indice generale della qualità di area passa da 0,5137 a 0,5507, e rimane ad un livello medio-alto di qualità. Diminuiscono gli incidenti stradali, nel 2010 sono stati 1.400, contro i 1.239 del 2011. I deceduti negli incidenti stradali sono stati 5 nel 2011, 6 nel 2010, salgono i feriti negli incidenti, che sono stati 689 nel 2011 contro i 657 nel 2010: quindi l'indice di morbilità si assesta a 0,560 (feriti + morti per ogni incidente stradale). Per quanto riguarda il trasporto pubblico urbano, la copertura del territorio comunale è a 62 km, si è verificato un aumento dell'utenza: 5.200.000 viaggiatori nel 2011 contro i 5.100.000 del 2010: 42,251 viaggi per residente nel 2011, contro i 41,561 del 2010. Nel 2011 è diminuita la velocità commerciale a 16,100 km/h, stabile il prezzo medio del biglietto di corsa urbana. Infine gli addetti di Polizia Municipale dedicati alla viabilità sono aumentati da 142 a 151 unità, aumentate considerevolmente le contravvenzioni dalle 70.660 del 2010 alle 82.683 del 2011, e comunque, bisogna tener conto che i vigili in strada sono attivi nel campo della prevenzione e repressione negli ambiti vari del commercio, dell'edilizia, della prostituzione.

DATI	1993	1994	1995	1996	1997	1998	1999	2000	2001	2002	2003	2004	2005	2006	2007	2008	2009	2010	2011
Km di rete urbana autobus pubblico	55,552	54,404	53,354	53,354	53,354	53,761	55,055	55,055	55,055	55,055	55,055	55,055	55,055	65,997	66	66	55,5	66	62
viaggiatori rete urbana autobus pubblico	4.095.131	4.256.342	4.144.024	3.996.132	4.301.969	4.110.578	4.078.850	4.200.999	4.125.483	4.069.803	4.350.155	4.422.083	4.551.936	4.387.234	4.260.270	4.200.725	4.200.725	5100000	5200000
velocità commerciale trasporto pubblico (Km/h)	15,17	14,90	14,00	13,97	14,04	14,03	14,22	14,21	14,1	14,1	13,97	14,12	14,16	14,21	11,6	11,6	14,2	16,2	16,1
intensità servizio trasporto pubblico (Km effettuati/Km rete)	35,070	35,060	34,080	33,910	31,404	31,551	31,399	31,738	31,715	31,691	31,492	31,898	31,867	35,607	33,291	13,800	16,411	21,000	32,258
prezzo medio biglietto di corsa urbana su autobus pubblico (€ 2011)	0,80	0,86	0,87	0,92	0,99	1,04	1,07	1,04	1,01	1,03	1,05	1,03	1,01	0,99	0,98	0,97	1,00	1,34	1,3
autovetture circolanti PRA	66.271	67.148	68.025	69.002	69.357	70.605	72.172	72.290	73.315	73.987	74.771	73.529	73.950	74.343	73.810	73.866	73.388	77.669	78.097
incidenti stradali	1.536	1.670	1.763	1.857	2.094	2.208	2.227	2.209	2.324	2.162	1.996	1.954	1.798	1.713	1.614	1.508	1.369	1.400	1.239
feriti in incidenti stradali	896	1.023	1.067	1.177	1.048	1.342	1.420	1.244	1.340	1.250	885	874	795	710	786	667	669	657	689
morti in incidenti stradali	9	12	10	12	9	9	6	7	12	5	7	8	8	7	7	7	6	6	5
lunghezza strade interne (Km)	168	168	150	160	160	160	160	160	160	160	160	160	160	160	160	160	160	160	160
lunghezza strade esterne (Km)	51	51	11	8	8	8	8	8	8	8	8	8	8	8	8	8	8	8	8
lunghezza strade vicinali (Km)	20	20	50	50	50	50	50	50	50	50	50	50	50	50	50	50	50	50	50
addetti di polizia municipale dedicati al traffico	66	63	64	49	55	50	64	54	63	106	106	126	75	105	104	108	102	102	118
addetti di polizia municipale	134	129	130	114	126	127	146	150	149	145	154	163	157	147	150	140	143	142	151
contravvenzioni	30.962	57.185	42.654	42.136	50.227	50.359	76.975	66.824	41.908	80.575	48.266	71.663	41.764	59.841	68.201	75.596	71.609	70.660	82.693

NOTA: i dati sugli incidenti stradali sono quelli rilevati dalla Polizia Municipale del Comune di Monza

* ricordiamo che la patente a punti è entrata in vigore nell'agosto del 2003

** per anni 1993-1995 e 2004 dato stimato col il metodo della regressione lineare

AREA
 S
 I
 C
 U
 R
 E
 Z
 Z
 A
 S
 T
 R
 A
 D
 A
 T
 I
 T
 R
 A
 S
 P
 O
 R
 T
 I

INDICATORI	1993	1994	1995	1996	1997	1998	1999	2000	2001	2002	2003	2004	2005	2006	2007	2008	2009	2010	2011	dis/qua	peso
Km di rete urbana autobus pubblico ogni Km di lunghezza strade	0,232	0,228	0,253	0,245	0,245	0,247	0,253	0,253	0,253	0,253	0,253	0,253	0,253	0,303	0,303	0,303	0,255	0,303	0,284	qua	1
viaggi su rete urbana autobus pubblico per residente	33,986	35,404	34,634	33,528	36,174	34,508	34,123	34,740	34,349	33,570	35,769	36,169	37,323	36,125	35,260	34,637	34,561	41,561	42,251	qua	1
velocità commerciale trasporto pubblico (Km/h)	15,170	14,900	14,000	13,970	14,040	14,030	14,220	14,210	14,100	14,100	13,970	14,120	14,160	14,210	11,600	11,600	14,200	16,200	16,100	qua	1
intensità servizio trasporto pubblico (Km effettuati/Km rete)	35,070	35,060	34,080	33,910	31,404	31,551	31,399	31,738	31,715	31,691	31,492	31,898	31,867	35,607	33,291	13,800	16,411	21,000	32,258	qua	1
prezzo medio biglietto di corsa urbana su autobus pubblico (€ .2011)	0,80	0,86	0,87	0,92	0,99	1,04	1,07	1,04	1,01	1,03	1,05	1,03	1,01	0,99	0,98	0,97	1,00	1,34	1,3	dis	1
autovetture circolanti ogni 1000 residenti	550	559	569	579	583	593	604	598	610	610	615	601	606	612	611	609	604	633	635	dis	3
incidenti stradali ogni 1.000 residenti	12,747	13,891	14,734	15,581	17,608	18,536	18,631	18,267	19,350	17,833	16,412	15,982	14,742	14,105	13,358	12,434	11,263	11,409	10,067	dis	2
indice di morbilità	0,589	0,620	0,611	0,640	0,505	0,612	0,640	0,566	0,582	0,580	0,447	0,451	0,447	0,419	0,491	0,447	0,493	0,474	0,560	dis	1
indice di sviluppo della viabilità	1,983	1,988	1,763	1,829	1,833	1,830	1,824	1,803	1,815	1,798	1,792	1,783	1,787	1,795	1,804	1,797	1,794	1,777	1,771	qua	1
addetti di P.M. dedicati al traffico ogni 10 addetti di P.M.	4,925	4,884	4,923	4,298	4,365	3,937	4,384	3,600	4,228	7,310	6,883	7,730	4,777	7,143	6,933	7,714	7,133	7,183	7,815	qua	1
addetti di P.M. dedicati al traffico ogni 1.000 residenti	0,548	0,524	0,535	0,411	0,462	0,420	0,535	0,447	0,525	0,874	0,872	1,031	0,615	0,865	0,861	0,891	0,839	0,831	0,959	qua	2
contravvenzioni per ogni Km di lunghezza strade	129,548	239,268	202,152	193,284	230,399	231,005	353,096	306,532	192,239	369,610	221,404	328,729	191,578	274,500	312,849	346,771	328,482	324,128	379,326	dis	1

Peso dell'area SICUREZZA STRADALE E TRASPORTI

1

formule di calcolo degli indicatori

1 = Km di rete urbana autobus pubblico / Km lunghezza strade (interne + esterne + vicinali)

2 = viaggiatori rete urbana autobus pubblico / residenti

da 3 a 5 indicatore = dato

6 = autovetture / residenti * 1000

7 = incidenti stradali / residenti * 1.000

8 = feriti + morti in incidenti stradali / incidenti stradali

9 = Km lunghezza strade (interne + esterne + vicinali) / residenti * 1.000

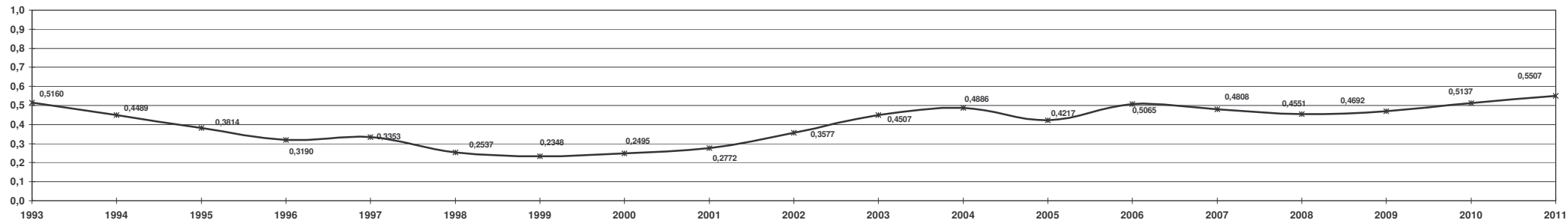
10 = addetti di polizia municipale dedicati al traffico / addetti di polizia municipale * 10

11 = addetti di polizia municipale dedicati al traffico / residenti * 1.000

12 = contravvenzioni / Km lunghezza strade (interne + esterne + vicinali)

INDICI	1993	1994	1995	1996	1997	1998	1999	2000	2001	2002	2003	2004	2005	2006	2007	2008	2009	2010	2011
Km di rete urbana autobus pubblico ogni Km di lunghezza strade	0,0639	0,0000	0,3359	0,2278	0,2278	0,2526	0,3317	0,3317	0,3317	0,3317	0,3317	0,3317	0,3317	0,9998	1,0000	1,0000	0,3588	1,0000	0,7557
viaggi su rete urbana autobus pubblico per residente	0,0525	0,2150	0,1267	0,0000	0,3034	0,1124	0,0681	0,1390	0,0941	0,0048	0,2569	0,3027	0,4350	0,2977	0,1985	0,1271	0,1184	0,9209	1,0000
velocità commerciale trasporto pubblico (Km/h)	0,7761	0,7174	0,5217	0,5152	0,5304	0,5283	0,5696	0,5674	0,5435	0,5435	0,5152	0,5478	0,5565	0,5674	0,0000	0,0000	0,5652	1,0000	0,9783
intensità servizio trasporto pubblico (Km effettuati/Km rete)	0,9754	0,9749	0,9300	0,9222	0,8073	0,8140	0,8070	0,8226	0,8215	0,8204	0,8113	0,8299	0,8285	1,0000	0,8938	0,0000	0,1197	0,3302	0,8464
prezzo medio biglietto di corsa urbana su autobus pubblico (€ 2011)	1,0000	0,8770	0,8578	0,7665	0,6488	0,5556	0,5005	0,5497	0,6004	0,5703	0,5297	0,5665	0,6000	-0,0218	0,6669	0,6847	0,6208	0,0000	0,0653
autovetture circolanti ogni 1000 residenti	1,0000	0,8990	0,7809	0,6576	0,6071	0,4945	0,3639	0,4345	0,2852	0,2869	0,2335	0,3920	0,3336	0,2648	0,2799	0,3015	0,3637	0,0190	0,0000
incidenti stradali ogni 1.000 residenti	0,7113	0,5881	0,4972	0,4061	0,1876	0,0877	0,0775	0,1166	0,0000	0,1634	0,3165	0,3628	0,4963	0,5650	0,6455	0,7450	1,0690	0,8555	1,0000
indice di morbilità	0,2306	0,0927	0,1327	0,0002	0,6112	0,1283	0,0000	0,3337	0,2641	0,2699	0,8722	0,8520	0,8735	1,0000	0,6719	0,8720	0,6641	0,7519	0,3616
indice di sviluppo della viabilità	0,9800	1,0000	0,0000	0,2923	0,3104	0,2970	0,2686	0,1751	0,2301	0,1548	0,1294	0,0873	0,1070	0,1408	0,1818	0,1517	0,1342	0,0583	0,0349
addetti di P.M. dedicati al traffico ogni 10 addetti di P.M.	0,3145	0,3046	0,3139	0,1657	0,1815	0,0800	0,1859	0,0000	0,1491	0,8804	0,7790	0,9799	0,2793	0,8406	0,7909	0,9762	0,8383	0,8502	1,0000
addetti di P.M. dedicati al traffico ogni 1.000 residenti	0,2206	0,1823	0,1998	0,0000	0,0829	0,0139	0,2006	0,0572	0,1831	0,7478	0,7433	1,0000	0,3291	0,7321	0,7258	0,7739	0,6911	0,6782	0,8841
contravvenzioni per ogni km di lunghezza strade	1,0000	0,5607	0,7093	0,7448	0,5962	0,5938	0,1050	0,2914	0,7490	0,0389	0,6323	0,2026	0,7517	0,4197	0,2661	0,1303	0,2036	0,2210	0,0000
Indice generale di qualità dell'area SICUREZZA STRADALE E TRASPORTI	0,5160	0,4489	0,3814	0,3190	0,3353	0,2537	0,2348	0,2495	0,2772	0,3577	0,4507	0,4886	0,4217	0,5065	0,4808	0,4551	0,4692	0,5137	0,5507

INDICE GENERALE DI QUALITA' DELL'AREA SICUREZZA STRADALE E TRASPORTI



Area SICUREZZA STRADALE E TRASPORTI

COMMENTO AREA SPORT E TEMPO LIBERO

Per il 2011 l'indice generale di qualità di area passa dallo 0,8141 allo 0,5736 e segna quindi un consistente decremento. Purtroppo in questa area si è verificata una consistente perdita di dati : infatti non vengono più rilevati i biglietti venduti per teatro e concerti e la spesa del pubblico per spettacoli sportivi. Gli unici dati disponibili rimangono le spese correnti del bilancio comunale nel settore sport; i campi gioco attrezzati per bambini e i residenti minori di anni 10. Le spese correnti nel settore per residente passano dai 27,79 euro del 2010 ai 24,49 euro del 2011, quindi registriamo un decremento della spesa rispetto al 2010. Aumentato il numero delle attrezzature per il gioco dei bambini e i residenti minori di anni 10. Comunque in generale si ha nel settore uno scenario positivo, con un autodromo sempre trainante e una funzione di “svago culturale” sempre più autonoma dalla metropoli, a maggior ragione si avrà un miglioramento con l'entrata in funzione dei nuovi impianti, per esempio del palazzetto dello sport e del centro natatorio.

DATI	1993	1994	1995	1996	1997	1998	1999	2000	2001	2002	2003	2004	2005	2006	2007	2008	2009	2010	2011
spese correnti settore sport bilancio comunale (€.2011, milioni)	3,732	2,964	3,110	3,250	2,826	2,478	2,525	2,475	2,393	2,503	2,826	2,828	2,759	2,606	2,597	2,743	2,525	3,411	3,014
campi gioco attrezzati per bambini	25	25	25	25	26	26	26	26	26	26	26	27	30	34	34	34	34	34	34
residenti minori 10 anni	10.561	10.387	10.425	10.467	10.634	10.779	10.022	10.333	10.479	10.583	10.788	10.945	11.052	11.106	11.060	11.208	11.201	11.278	11.230
piscine	6	6	6	6	6	6	6	6	6	6	6	7	7	7	7	7	7	7	7
campi da tennis	21	21	21	21	21	21	21	21	21	21	21	21	21	21	21	21	21	21	21
impianti sportivi vari	16	16	16	16	16	16	16	16	16	16	16	16	16	16	16	16	16	16	16
palestre	56	56	56	56	56	56	56	56	56	56	56	56	56	56	56	56	56	56	56
campi da calcio	40	40	40	40	40	40	40	40	40	40	40	40	40	40	40	40	40	40	40
cinematografi	12	12	12	12	12	12	12	12	12	12	12	12	12	7	7	7	7	7	7

I dati sovrastanti vengono proposti a solo scopo informativo ma, per motivi di scarsa significatività data la loro staticità, non rientrano nei calcoli dello studio

Area

S
P
O
R
T

E

T
E
M
P
O

L
I
B
E
R
O

INDICATORI	1993	1994	1995	1996	1997	1998	1999	2000	2001	2002	2003	2004	2005	2006	2007	2008	2009	2010	2011	dis/qua	peso
spese correnti settore sport per residente (€.2011)	30,98	24,65	26,00	27,27	23,76	20,80	21,12	20,46	19,92	20,65	23,24	23,13	22,62	21,46	21,50	22,62	20,78	27,79	24,49	qua	1
campi gioco attrezzati per bambini ogni 1.000 res. minori di 10 anni	2,367	2,407	2,398	2,388	2,445	2,412	2,594	2,516	2,481	2,457	2,410	2,467	2,714	3,061	3,074	3,034	3,035	3,015	3,028	qua	1
Peso dell'area SPORT E TEMPO LIBERO																					1

formule di calcolo degli indicatori

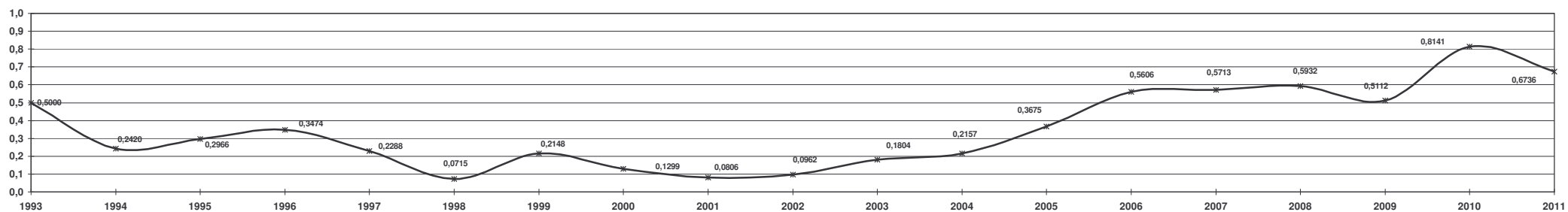
1 = spese correnti settore sport bilancio comunale (€.2006) / residenti

2 = campi gioco attrezzati per bambini / residenti minori di 10 anni * 1.000

Area SPORT E TEMPO LIBERO

INDICI	1993	1994	1995	1996	1997	1998	1999	2000	2001	2002	2003	2004	2005	2006	2007	2008	2009	2010	2011
spese correnti settore sport per residente (€ 2011)	1,0000	0,4280	0,5495	0,6647	0,3476	0,0795	0,1084	0,0491	0,0000	0,0657	0,3002	0,2904	0,2439	0,1393	0,1426	0,2439	0,0772	0,7122	0,4130
campi gioco attrezzati per bambini ogni 1.000 res. minori di 10 anni	0,0000	0,0561	0,0437	0,0301	0,1100	0,0635	0,3212	0,2108	0,1612	0,1267	0,0607	0,1410	0,4912	0,9820	1,0000	0,9426	0,9453	0,9159	0,9342
Indice generale di qualità dell'area SPORT E TEMPO LIBERO	0,5000	0,2420	0,2966	0,3474	0,2288	0,0715	0,2148	0,1299	0,0806	0,0962	0,1804	0,2157	0,3675	0,5606	0,5713	0,5932	0,5112	0,8141	0,6736

INDICE GENERALE DI QUALITA' DELL'AREA SPORT E TEMPO LIBERO

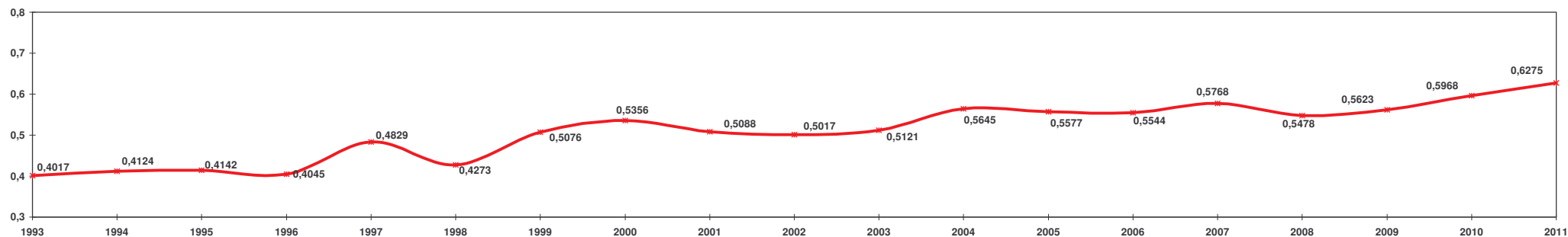


Area SPORT E TEMPO LIBERO

INDICE GENERALE DELLA QUALITA' DELLA VITA DELLA CITTA' DI MONZA DAL 1993 AL 2011

	1993	1994	1995	1996	1997	1998	1999	2000	2001	2002	2003	2004	2005	2006	2007	2008	2009	2010	2011	peso di area
POPOLAZIONE	0,4041	0,4814	0,4835	0,5292	0,5153	0,4974	0,5238	0,5321	0,5562	0,5891	0,6273	0,6654	0,6921	0,6428	0,5850	0,5522	0,3956	0,3812	0,2880	1 -
AMBIENTE	0,2175	0,3868	0,4153	0,4277	0,5014	0,5380	0,5406	0,4758	0,4801	0,4709	0,4589	0,4374	0,5448	0,5823	0,5778	0,7345	0,6699	0,8016	0,6463	3 -
LAVORO	0,2611	0,3276	0,3532	0,3665	0,2965	0,3400	0,3519	0,4616	0,4873	0,4391	0,4139	0,5021	0,5436	0,5669	0,6362	0,5718	0,4959	0,3784	0,4574	3 +
SALUTE E ASSISTENZA SANITARIA	0,4258	0,3939	0,1399	0,0952	0,4030	0,3283	0,5470	0,5937	0,4521	0,4663	0,5435	0,6701	0,7064	0,7352	0,7616	0,4841	0,6040	0,5858	0,7953	3 +
STABILITA' SOCIALE	0,7313	0,7715	0,7821	0,6534	0,7826	0,6975	0,6018	0,7395	0,6416	0,6915	0,6606	0,6468	0,4099	0,3469	0,4565	0,4060	0,3132	0,5760	0,7289	3 +
SICUREZZA	0,4358	0,3085	0,4288	0,3934	0,4673	0,1344	0,4888	0,6433	0,6628	0,6259	0,5757	0,6788	0,6743	0,5922	0,5978	0,5065	0,7000	0,6200	0,6627	3 +
BENESSERE ECONOMICO	0,2642	0,3007	0,3109	0,3721	0,4653	0,4164	0,5080	0,4036	0,3600	0,3784	0,4387	0,5874	0,5901	0,6436	0,6513	0,7202	0,8544	0,7775	0,6622	2 -
CASA	0,3426	0,4406	0,5258	0,5660	0,7091	0,8525	0,8291	0,8255	0,7828	0,6914	0,6488	0,6232	0,5764	0,4417	0,4091	0,4679	0,5203	0,5582	0,6549	2 +
ISTRUZIONE E CULTURA	0,3902	0,2642	0,3343	0,4220	0,3257	0,3526	0,4369	0,2075	0,3303	0,2763	0,3878	0,3877	0,3769	0,3992	0,4195	0,5146	0,4594	0,4597	0,4140	1 -
SICUREZZA STRADALE E TRASPORTI	0,5160	0,4489	0,3814	0,3190	0,3353	0,2537	0,2348	0,2495	0,2772	0,3577	0,4507	0,4886	0,4217	0,5065	0,4808	0,4551	0,4692	0,5137	0,5507	1 +
SPORT E TEMPO LIBERO	0,5000	0,2420	0,2966	0,3474	0,2288	0,0715	0,2148	0,1299	0,0806	0,0962	0,1804	0,2157	0,3675	0,5606	0,5713	0,5932	0,5112	0,8141	0,6736	1 -
INDICE GENERALE DI QUALITA'	0,4017	0,4124	0,4142	0,4045	0,4829	0,4273	0,5076	0,5356	0,5088	0,5017	0,5121	0,5645	0,5577	0,5544	0,5768	0,5478	0,5623	0,5968	0,6275	

INDICE GENERALE DELLA QUALITA' DELLA VITA A MONZA DAL 1993 AL 2011



LAVORO**DATI**

fallimenti
protesti, assegni
protesti, cambiali
protesti, tratte non accettate
unità locali operanti
aziende artigiane operanti
nuove unità locali operanti
unità locali cessate
presenze in alberghi
capacità ricettiva alberghiera (posti letto * 365)
posti letto in alberghi
residenti in età da lavoro (15 - 64 anni)
residenti in età 15 - 24 anni
residenti in età 55 - 64 anni
Avviamenti al lavoro

FONTI

Tribunale di Monza
Camera di Commercio di Monza e Brianza
Camera di Commercio di Monza e Brianza
Camera di Commercio di Monza e Brianza
Camera di Commercio di Monza e Brianza
Camera di Commercio di Monza e Brianza
Camera di Commercio di Monza e Brianza
Camera di Commercio di Monza e Brianza
Provincia di Monza e Brianza - Ufficio Turismo
Provincia di Monza e Brianza - Ufficio Turismo
Provincia di Monza e Brianza - Ufficio Turismo
Comune di Monza - Ufficio Statistica e Studi
Comune di Monza - Ufficio Statistica e Studi
Comune di Monza - Ufficio Statistica e Studi
OML - Provincia Monza e Brianza

SALUTE E SERVIZI SANITARI**DATI**

ricoveri ospedalieri di residenti
decessi di residenti
età media dei residenti deceduti nell'anno
farmacie
medici chirurghi e odontoiatri esercitanti in città

FONTI

Ospedale San Gerardo, Clinica Zucchi, Policlinico - Monza
Comune di Monza - Ufficio Statistica e Studi
Comune di Monza - Ufficio Statistica e Studi
Ordine Provinciale dei Farmacisti - Monza e Brianza
Ordine Provinciale Medici Chirurghi e Odontoiatri - Monza e Brianza

STABILITA' SOCIALE**DATI**

residenti che hanno contratto matrimonio nell'anno
divorzi
denunce ed esposti per disturbo della quiete pubblica
scippi
TSO (trattamenti sanitari obbligatori)
suicidi
minori residenti
minori soggetti a provvedimento civile
residenti utenti SERT
residenti nuovi SERT

FONTI

Comune di Monza - Ufficio Statistica e Studi
Comune di Monza - Ufficio Stato Civile
P.S. - Commissariato di Monza
P.S. - Commissariato di Monza
Comune di Monza - Polizia Amministrativa
A.S.L. Monza e Brianza
Comune di Monza - Ufficio Statistica e Studi
Comune di Monza - Servizi Sociali
A.S.L. Monza e Brianza - Dipartimento Dipendenze
A.S.L. Monza e Brianza - Dipartimento Dipendenze

SICUREZZA**DATI**

delitti contro il patrimonio
delitti contro la persona e omicidi
addetti della Polizia Municipale

FONTI

P.S. - Commissariato di Monza
P.S. - Commissariato di Monza
Comune di Monza - Polizia Municipale

BENESSERE ECONOMICO**DATI**

depositi bancari (miliardi €.2011)
consumo di gas metano (1.000 metri cubi)
consumo di elettricità per uso domestico (1.000 kwh)
titolari di pensione sociale
aziende di credito operanti
sportelli di credito operanti
indice dei prezzi al consumo (Milano)
licenze commerciali

FONTI

Banca d'Italia - Roma
ACSM AGAM- Acqua Gas Azienda Municipale
E.N.E.L. - Monza
www.inps.it Istituto nazionale Previdenza Sociale
Banca d'Italia - Roma
Banca d'Italia - Roma
I.S.T.A.T.
Comune di Monza - Ufficio Commercio Aree private

CASA**DATI**

utenze domestiche ENEL
valore della casa al mq (€.2011): centro
valore della casa al mq (€.2011): semicentro
valore della casa al mq (€.2011): periferia
costo medio annuo di affitto per stanza (€.2011)
prime rate ABI

FONTI

ENEL - Monza
AGENZIA DEL TERRITORIO Banca dati quotazioni immobiliari
AGENZIA DEL TERRITORIO Banca dati quotazioni immobiliari
AGENZIA DEL TERRITORIO Banca dati quotazioni immobiliari
AGENZIA DEL TERRITORIO Banca dati quotazioni immobiliari
A.B.I. Associazione Bancaria Italiana - Roma

ISTRUZIONE E CULTURA**DATI**

spese correnti settore cultura bilancio comunale (€.2011, milioni)
spese correnti settore istruzione bilancio comunale (€.2011, milioni)
investimenti comunali per istruzione e cultura (€.2011, milioni)
titoli nelle 5 biblioteche comunali
libri prestati nelle 5 biblioteche comunali
iscritti alle 5 biblioteche comunali
visitatori dei musei/mostre cittadini
alunni delle scuole materne pubbliche
alunni delle scuole materne private
alunni delle scuole elementari pubbliche
alunni delle scuole elementari private
alunni delle scuole medie inferiori pubbliche
alunni delle scuole medie inferiori private
alunni delle scuole medie superiori pubbliche
alunni delle scuole medie superiori private
classi delle scuole materne pubbliche
classi delle scuole materne private
classi delle scuole elementari pubbliche
classi delle scuole elementari private
classi delle scuole medie inferiori pubbliche
classi delle scuole medie inferiori private
classi delle scuole medie superiori pubbliche
classi delle scuole medie superiori private
iscritti all'Università di Monza
docenti e assistenti dell'Università di Monza

FONTI

Comune di Monza - Ufficio Controllo di gestione
Comune di Monza - Ufficio Controllo di gestione
Comune di Monza - Ufficio Controllo di gestione
Comune di Monza - Servizio Bibliotecario Urbano
Comune di Monza - Servizio Bibliotecario Urbano
Comune di Monza - Servizio Bibliotecario Urbano
Comune di Monza - Ufficio Musei e Fondazione Gaiani
Comune di Monza - Ufficio Programmazione scolastica
Comune di Monza - Ufficio Programmazione scolastica
Comune di Monza - Ufficio Programmazione scolastica
Comune di Monza - Ufficio Programmazione scolastica
Comune di Monza - Ufficio Programmazione scolastica
Comune di Monza - Ufficio Programmazione scolastica
Comune di Monza - Ufficio Programmazione scolastica
Comune di Monza - Ufficio Programmazione scolastica
Comune di Monza - Ufficio Programmazione scolastica
Comune di Monza - Ufficio Programmazione scolastica
Comune di Monza - Ufficio Programmazione scolastica
Comune di Monza - Ufficio Programmazione scolastica
Comune di Monza - Ufficio Programmazione scolastica
Comune di Monza - Ufficio Programmazione scolastica
Comune di Monza - Ufficio Programmazione scolastica
Università degli Studi di Milano-Bicocca - Polo di Monza
Università degli Studi di Milano-Bicocca - Polo di Monza

FR

